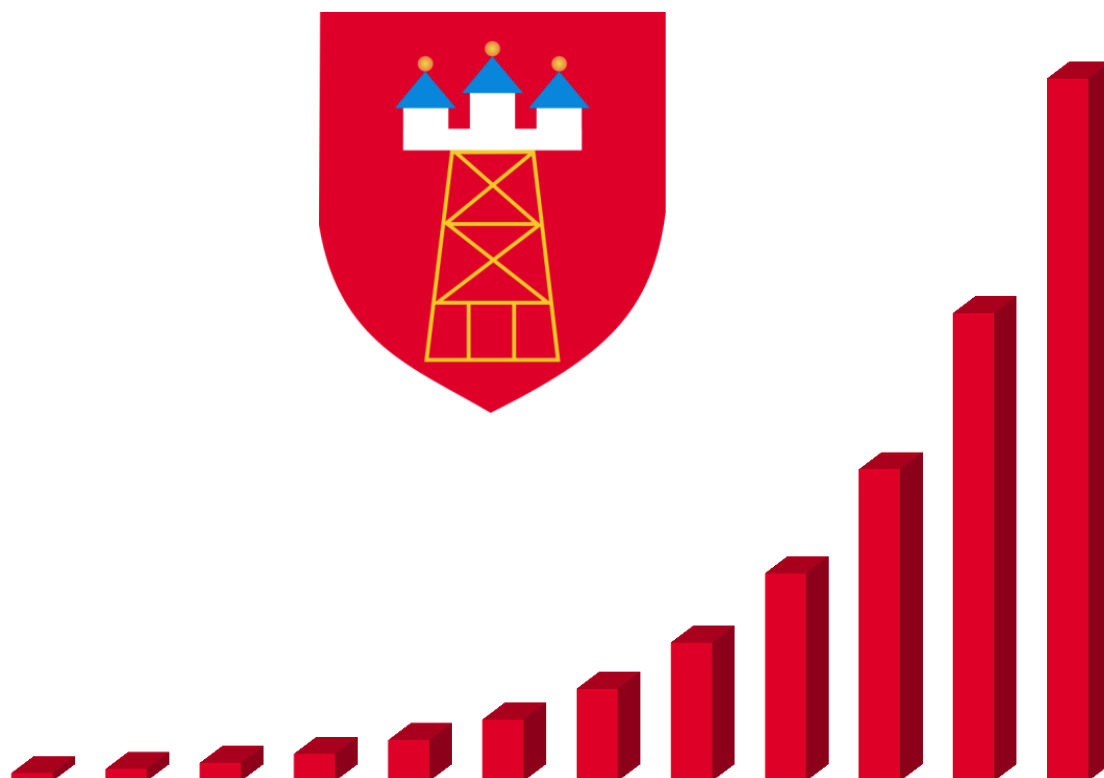


# Strategia Rozwoju Gminy Rozprza do 2020 roku



## ZESPÓŁ DS. AKTUALIZACJI STRATEGII ROZWOJU GMINY ROZPRZA

<b>Przedstawiciele Instytucji Gminnych</b>	
<b>Daniel Dybalski</b>	Przedstawiciel Referatu Inwestycji, Zamówień Publicznych i Gospodarki Przestrzennej
<b>Bogdan Górecki</b>	Skarbnik Gminy
<b>Marzena Kacperczyk</b>	Przedstawiciel Referatu Inwestycji, Zamówień Publicznych i Gospodarki Przestrzennej
<b>Barbara Kielanowska</b>	Przedstawiciel Referatu Organizacyjno-Administracyjnego i Spraw Obywatelskich oraz Promocji
<b>Izabela Kwaśniak</b>	Kierownik Biblioteki Gminnej w Rozprzy
<b>Edyta Łukasik</b>	Przedstawiciel Gminnego Zespołu Oświaty
<b>Julian Misztela</b>	Przedstawiciel Zakładu Gospodarki Komunalnej
<b>Ewa Szczegodzińska</b>	Kierownik Gminnego Ośrodka Pomocy Społecznej
<b>Anna Toma</b>	Przedstawiciel Zespołu ds. Koordynowania Projektów Unijnych i Rozwoju Gminy
<b>Małgorzata Wrzeszcz</b>	Przedstawiciel Referatu Gospodarki Komunalnej
<b>Eksperti zewnętrzni</b>	
<b>dr Marek Chrzanowski</b>	Konsultacje w zakresie zarządzania strategicznego
<b>Wojciech Kirejczyk</b>	Analizy ilościowe
<b>Joanna Korpikiewicz</b>	Analizy jakościowe
<b>Sylwia Wesołowska</b>	Analizy ilościowe

## SPIS TREŚCI

Zespół ds. aktualizacji Strategii Rozwoju Gminy Rozprza.....	1
Wstęp .....	4
1. Diagnoza stanu gminy .....	5
1.1 Przestrzeń i środowisko.....	5
1.1.1. Położenie gminy .....	5
1.1.2. Sieć osadnicza.....	7
1.1.3. Opis zasobów naturalnych .....	7
1.1.4. Opis zasobów kulturowych.....	8
1.2. Sfera społeczna.....	9
1.2.1. Demografia .....	9
1.2.2. Poziom wykształcenia.....	12
1.2.3. Rynek pracy .....	13
1.2.4. Pomoc społeczna .....	15
1.2.5. Kapitał społeczny .....	15
1.3. Sfera gospodarcza .....	19
1.3.1. Przedsiębiorczość .....	19
1.3.2. Rolnictwo.....	20
1.3.3. Turystyka .....	21
1.3.4. Główni pracodawcy .....	22
1.4. Infrastruktura techniczna .....	23
1.4.1. Komunikacja .....	23
1.4.2. Infrastruktura ochrony środowiska .....	25
1.4.3. Energetyka i telekomunikacja .....	25
1.5. Infrastruktura społeczna .....	26
1.5.1. Oświata.....	26
1.5.2. Sport i rekreacja .....	28

1.5.3.	Instytucje Kultury.....	30
1.5.4.	Ochrona zdrowia i pomoc społeczna.....	31
1.6.	Zarządzanie.....	33
1.6.1.	Działalność samorządu i sprawność organizacyjna .....	33
1.6.2.	Analiza budżetu gminy .....	34
1.6.3.	Planowanie strategiczne i promocja gminy.....	36
2.	Analiza SWOT .....	39
3.	Wizja i misja gminy .....	41
	Wizja.....	41
	Misja.....	41
4.	Analiza celów.....	41
4.1.	Cele strategiczne i operacyjne.....	42
4.2.	Kierunki działań .....	43
	Rozwój potencjału gospodarczego.....	43
	Poprawa warunków życia mieszkańców .....	44
	Rozwój działalności społecznej oraz włączenie społeczne osób zagrożonych wykluczeniem .....	45
4.3.	Zgodność celów z nadrzędnymi dokumentami strategicznymi.....	46
4.3.1.	Międzynarodowe dokumenty strategiczne.....	46
4.3.2.	Krajowe dokumenty strategiczne.....	47
4.3.3.	Regionalne dokumenty strategiczne .....	49
4.3.4.	Lokalne dokumenty strategiczne.....	51
	Spis rysunków.....	52
	Bibliografia.....	54

Strategia Rozwoju Gminy Rozprza do 2020 roku jest dokumentem określającym długookresowy plan działania, generalny kierunek rozwoju oraz cele, których realizacja jest niezbędna dla osiągnięcia przyjętych założeń. Ustalenia te będą podstawą do prowadzenia przez Urząd Gminy w Rozprze polityki społeczno-gospodarczej.

Niniejsza Strategia obejmuje cele i uwarunkowania rozwoju Gminy do 2020 roku. Tak określony horyzont czasowy wynika przede wszystkim z konieczności wpisania Strategii w najważniejsze dokumenty strategiczne na poziomie unijnym (perspektywa finansowa 2014-2020), krajowym i regionalnym, co umożliwi w przyszłości sprawne wykorzystanie środków unijnych i dalsze usprawnianie współpracy z władzami na szczeblu wojewódzkim i powiatowym. Podczas definiowania celów zadbano o ich zgodność z dokumentami strategicznymi na wyższym szczeblu – strategią powiatu i województwa, a także krajowymi i unijnymi dokumentami horyzontalnymi. Zbieżność celów będzie dodatkowym atutem podczas ubiegania się przez Gminę o środki z budżetu państwa oraz funduszy unijnych na realizację projektów strategicznych.

Proces przygotowywania Strategii składał się z kilku faz. Pierwszym etapem była szczegółowa diagnoza aktualnego stanu Gminy, kiedy to analizie poddano uwarunkowania i czynniki kształtujące lokalną sytuację społeczno-gospodarczą. Celem diagnozy było przedstawienie dynamicznego bilansu cech Gminy Rozprza, identyfikacja jej głównych „przewag konkurencyjnych” oraz barier rozwojowych przedstawionych w formie analizy SWOT. Na podstawie wynikających z diagnozy i analizy SWOT wniosków sformułowano wizję i misję Gminy oraz główne kierunki działań rozwojowych.

Strategia jest dokumentem systematyzującym przyszłe działania Urzędu Gminy, dlatego dominują w niej przedsięwzięcia, które władza lokalna może sama podjąć i za nie odpowiadać. Przeprowadzona diagnoza i przyjęte cele skupione są przede wszystkim na obszarach działań i możliwości wpływu gminy w ramach jej budżetu, zgodnie z art. 7 ustawy o samorządzie gminnym. Choć w celu rzetelnego opisu sytuacji społeczności lokalnej wskazano niekiedy istotne obszary wychodzące poza zakres zadań gminy, to należy pamiętać, że Urząd Gminy nie zawsze ma możliwość i narzędzia (oraz umocowania prawne) by bezpośrednio odpowiadać na wyzwania stojące przed gminą – w niektórych sytuacjach nie może podejmować działań, a jedynie być jednostką zachęcającą do nich inne podmioty publiczne i prywatne.

Podczas przygotowywania strategii wykorzystano m.in. tzw. analizę *desk research*, wiedzę ekspertów i pracowników Urzędu Gminy oraz gminnych jednostek organizacyjnych. Niezwykle ważnym elementem przygotowania dokumentu było także rozbudowane badanie ankietowe wśród osób zamieszkałych na terenie Gminy Rozprza. Ankiety dostarczyły wiarygodnej oceny poziomu życia i jakości oferowanych usług publicznych. Warto podkreślić, że także przedstawione w Strategii cele wynikają z oczekiwań Mieszkańców. Dla Urzędu Gminy priorytetem podczas prac nad dokumentem było pogodzenie możliwości finansowych i organizacyjnych Gminy z potrzebami wszystkich Mieszkańców

## 1. DIAGNOZA STANU GMINY

Celem diagnozy jest przedstawienie dynamicznego bilansu cech Gminy Rozprza oraz identyfikacja jej głównych „przewag konkurencyjnych” i barier rozwojowych. Proces diagnozy obejmował analizę oficjalnych źródeł danych, takich jak dokumenty strategiczne na poziomie województwa, powiatu i gminy, bazy danych i raporty Głównego Urzędu Statystycznego czy sprawozdania jednostek organizacyjnych gminy, a także innych ogólnodostępnych informacji. Kolejnym etapem były spotkania warsztatowe członków Zespołu ds. aktualizacji Strategii Rozwoju Gminy Rozprza do 2020 roku, w trakcie których zdefiniowano najważniejsze problemy i wyzwania rozwojowe dla gminy. Trzecim etapem było badanie ankietowe przeprowadzone wśród mieszkańców gminy w maju 2014 roku. Z bazy PESEL wylosowano próbę 500 mieszkańców i do nich, poprzez softysów, skierowano tradycyjną ankietę papierową, ankiety były ponadto dostępne w często odwiedzanych przez mieszkańców miejscach publicznych na terenie gminy, takich jak Urząd Gminy w Rozprze, Ośrodek Pomocy Społecznej oraz w szkołach i przedszkolach. Oprócz tego zachęcano wszystkich mieszkańców gminy do wypełnienia ankiety w formie elektronicznej, zamieszczonej na stronie internetowej Urzędu Gminy. Zebrano 418 ankiet papierowych, a 55 osób uzupełniło ankietę w formie elektronicznej. Badanie dostarczyło subiektywnej oceny poziomu życia i jakości usług publicznych oferowanych na terenie Gminy Rozprza.

Diagnoza ujęta została w sześciu głównych obszarach tematycznych:

1. Przestrzeń i środowisko
2. Sfera społeczna
3. Sfera gospodarcza
4. Infrastruktura techniczna
5. Infrastruktura społeczna
6. Zarządzanie.

Informacje o uwarunkowaniach przestrzennych, demograficznych i gospodarczych, wraz z analizą społeczno-ekonomiczną pozwalają na wyciągnięcie wniosków będących punktem wyjścia do sformułowania głównych kierunków działań gminy.

### 1.1 PRZESTRZEŃ I ŚRODOWISKO

Środowisko geograficzne w olbrzymim stopniu wpływa na możliwości rozwoju gminy. W tej części diagnozy zwrócono uwagę na ogólne położenie Gminy Rozprza, podstawową sieć osadniczą oraz na posiadane zasoby naturalne i kulturowe. Niestety, wiele z tych czynników pozostaje poza wpływem władz gminy i mieszkańców, których zadaniem jest głównie dbanie o spuściznę wcześniejszych pokoleń i jej zrównoważone wykorzystywanie.

#### 1.1.1. POŁOŻENIE GMINY

Gmina Rozprza należy do powiatu piotrkowskiego w województwie łódzkim. Gmina zajmuje obszar 162,5km<sup>2</sup>, a zamieszkują w niej 12083 osoby<sup>1</sup>. Położona jest na skraju drogi krajowej nr 1 (Piotrków

<sup>1</sup> Dane Urzędu Gminy w Rozprze na dzień 31.03.2014

Trybunalski – Częstochowa – Tychy), ponadto przez gminę przebiega droga krajowa nr 91 (Gdańsk – Tczew – Świecie – Toruń – Włocławek – \* – Krośnice – Łódź – \* – Głuchów – Piotrków Trybunalski – Kamieńsk – Radomsko – Kłomnice – Częstochowa<sup>2</sup>). Przez teren gminy, z północy na południe, przebiegają tory kolejowe magistrali z Warszawy na Śląsk.

Gmina Rozprza graniczy z miastem Piotrkowem Trybunalskim (od strony północnej) oraz gminami Sulejów i Ręčno (od wschodu), Łęki Szlacheckie i Gorzkowice (od południa), a także Wola Krzysztoporska oraz Kamieńsk (od zachodu). Do Piotrkowa Trybunalskiego z miejscowości Rozprza jest ok. 12 km, natomiast do Łodzi ok. 65 km. Kilkanaście km od granicy gminy znajduje się kopalnia odkrywkowa węgla brunatnego oraz elektrownia Bełchatów.

Gmina ma charakter rolniczy. Powierzchnia użytków rolnych stanowi 67% całkowitego obszaru gminy, lasy i grunty leśne (przeważnie bory sosnowe) zajmują 26%, a skupiają się we wschodniej części gminy.

**Rysunek 1. Mapa gminy Rozprza**



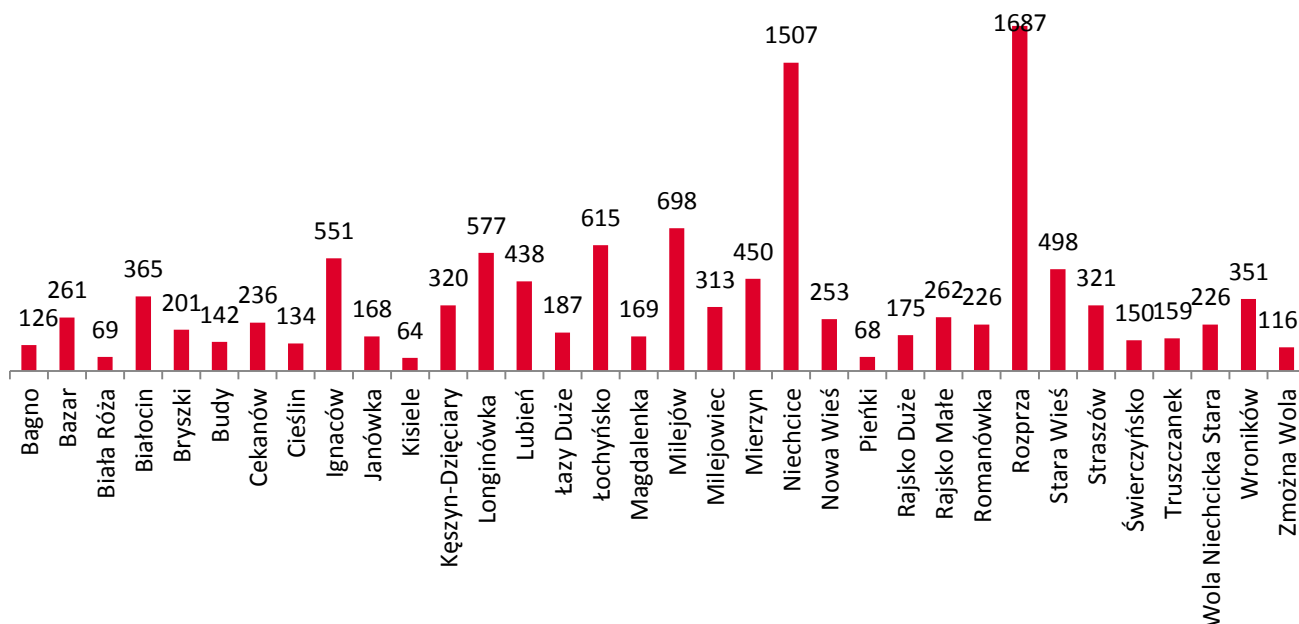
Źródło: [www.rozprza.pl](http://www.rozprza.pl).

<sup>2</sup> \* - brak ciągłości dróg

### 1.1.2. SIEĆ OSADNICZA

Teren gminy, obejmujący 48 miejscowości, podzielony jest na 34 sołectwa oraz 1 osiedle. Największą miejscowością, a zarazem siedzibą władz gminy, jest Rozprza, w której znajduje się wiele budynków użyteczności publicznej.

**Rysunek 2. Liczba mieszkańców sołectw gminy Rozprza (2014)**



Źródło: opracowanie własne na podstawie danych Urzędu Gminy w Rozprzy.

Największe sołectwa to Rozprza oraz Niechcice, najmniejszymi są natomiast Biała Róża, Pieńki oraz Kisiele. Większe skupiska ludności znajdują się wzdłuż drogi krajowej 91, najmniejsze natomiast w zachodniej części gminy. W ostatnim czasie ze względu na bliskość Piotrkowa Trybunalskiego oraz zachodzące zjawisko suburbanizacji zwiększa się liczba mieszkańców, szczególnie w miejscowościach położonych w północnej części gminy. Efektem tych zmian jest dynamicznie rozwijająca się zabudowa jednorodzinna, umiejscowiona głównie wzdłuż dróg.

Zgodnie ze Studium Uwarunkowań i Kierunków Zagospodarowania Przestrzennego Gminy Rozprza zwarta zabudowa mieszkaniowa, usługowa oraz wytwórczo-produkcyjna skupiać się będzie na terenach wsi Rozprza, Niechcice, Mierzyn, Milejów i Łochyńsko, natomiast na pozostałym obszarze gminy dominować ma zabudowa ekstensywna i rozproszona. W większych miejscowościach występuje zabudowa wielorodzinna.

### 1.1.3. OPIS ZASOBÓW NATURALNYCH

Wschodnia część gminy leży w granicach otuliny Sulejowskiego Parku Krajobrazowego<sup>3</sup> ochraniającego dorzecza rzeki Pilicy. Przez teren gminy przebiega korytarz ekologiczny o randze regionalnej „Mazowsze –

<sup>3</sup> Otulina ustanowiona została Rozporządzeniem nr 24/2006 Wojewody Łódzkiego z dn. 3 lipca 2006 r.



Polesie – Południe” włączony do Krajowej Sieci Ekologicznej ECONET-PL czyli systemu obszarów najlepiej zachowanych pod względem przyrodniczym, które zapewniają ciągłość więzi przyrodniczych nie tylko kraju, ale i Europy.

Lasy zajmują ok. 26% powierzchni gminy, w większości są to bory mieszane sosnowo-dębowe. Na ich terenie spotkać można zróżnicowaną faunę (owady lądowe, płazy, ptaki oraz ssaki). Istotnym elementem krajobrazu są ponadto torfowiska, znajdujące się w zachodniej części gminy. Na terenie gminy znajdują się 32 użytki ekologiczne (w większości bagna) oraz cztery pomniki przyrody.

Gmina nie jest bogata w zasoby naturalne. Na terenie gminy występują kruszywa naturalne (piaski i pospółka) na złożach „Mierzyn”, „Łazy Duże” i „Wola Niechcicka I”. Złoża te są obecnie eksploatowane na podstawie koncesji.

Przy południowej granicy gminy znajduje się zbiornik Cieszanowicki (o powierzchni 217 ha), który jest przede wszystkim zasobem wód wykorzystywanych w rolnictwie, ale pełni także funkcję przeciwpowodziową, energetyczną oraz retencyjną. Jest to także obiekt atrakcyjny dla wędkarzy.

#### 1.1.4. OPIS ZASOBÓW KULTUROWYCH

Historia osadnictwa na terenie gminy Rozprza sięga czasów mezolitu (8 – 4 tys. lat p.n.e.), o czym świadczą stanowiska archeologiczne w okolicach miejscowości Ignaców i Romanówka. Pierwsza zorganizowana organizacja terytorialna na tym terenie powstała jednak dopiero w średniowieczu (przełom IX i X wieku). Przez Rozprzę, która była ważnym w regionie ośrodkiem miejskim, przebiegały szlaki handlowe z Gdańska przez Kraków na Węgry oraz z Rusi na zachód, co sprzyjało rozwojowi okolicy. Liczne walki w XVII i XVIII w. spowodowały jednak upadek miasta. Prawa miejskie Rozprza straciła w 1870 roku.

Warto zaznaczyć, że w Niechcicach w 1860 r. powstała pierwsza w Europie, a druga na świecie drożdźownia, obok której zbudowano pałac oraz park. Zakład funkcjonował aż do 2005 roku.

#### Rysunek 3. Rycina przedstawiająca Zakład Niechcice ok. roku 1906



Źródło: [www.wikipedia.org](http://www.wikipedia.org).

Na terenie gminy znajduje się kilka obiektów umieszczonych w rejestrze zabytków nieruchomych województwa łódzkiego, a są to:

- Kościół parafialny pw. św. Mikołaja (z I poł. XV w.) w Mierzynie,
- Park dworski w Mierzynie (z II poł. XIX w.),
- Park dworski w Milejowie,
- Kościół parafialny pw. św. Józefa w Milejowie (z przełomu XIX i XX w.),
- Park pałacowy w Niechcicach (z przełomu XVIII i XIX w.),
- Park dworski w Straszowie (z początku XX w.)<sup>4</sup>.

Ponadto na terenie gminy znajdują się inne obiekty warte uwagi, takie jak:

- kościół w Lubieniu, w którym znajduje się polichromia wykonana według projektu i pod kierunkiem Józefa Mehoffera, oraz XVII-wieczny obraz Wniebowzięcie Matki Boskiej,
- czworaki w Mierzynie,
- dwór w Milejowie,
- pałac w Niechcicach,
- spichlerz we Wronikowie,
- dwór w Straszowie,
- parki w Łochyńsku, Straszowie i Wronikowie,
- cmentarze rzymsko-katolickie w Gieskach, Lubieniu, Mierzynie, Milejowie, Niechcicach i Rozprze, oraz cmentarz żydowski w Rozprze,
- 155 stanowisk archeologicznych.

W Rozprze znajduje się ponadto Sanktuarium Najświętszej Maryi Panny Matki Życia, w którym znajduje się XVII-wieczny obraz z wizerunkiem Madonny.

Zgodnie z Planem Zagospodarowania Przestrzennego Województwa Rozprza jest ośrodkiem historycznym o randze lokalnej i konieczne będzie poddanie jej działaniom rewitalizacyjnym i rewaloryzacyjnym.

## 1.2. SFERA SPOŁECZNA

W rozdziale dotyczącym sfery społecznej analizie poddano czynniki dotyczące bezpośrednio społeczności gminy Rozprza: liczbę ludności, jej zmiany na przestrzeni ostatnich lat, problemy społeczne i działalność gminy w zakresie pomocy społecznej oraz aktywność mieszkańców w życiu lokalnej społeczności.

### 1.2.1. DEMOGRAFIA

#### LICZBA LUDNOŚCI

Na koniec 2012 roku gminę zamieszkiwało 12241 osób, co stanowiło 13,4% ludności powiatu piotrkowskiego. Liczba ludności systematycznie wzrasta. Od 2004 do 2012 roku zwiększyła się o 293 osoby, co jest skutkiem dodatniego salda migracji. Na 100 mężczyzn przypadają 104 kobiety, czyli więcej niż

<sup>4</sup> Wykaz zabytków wpisanych do rejestru zabytków nieruchomych województwa łódzkiego, [www.wuoz.bip.lodz.pl](http://www.wuoz.bip.lodz.pl)

w innych gminach wiejskich na terenie województwa łódzkiego (101), ale mniej niż na terenie Polski ogółem (107).

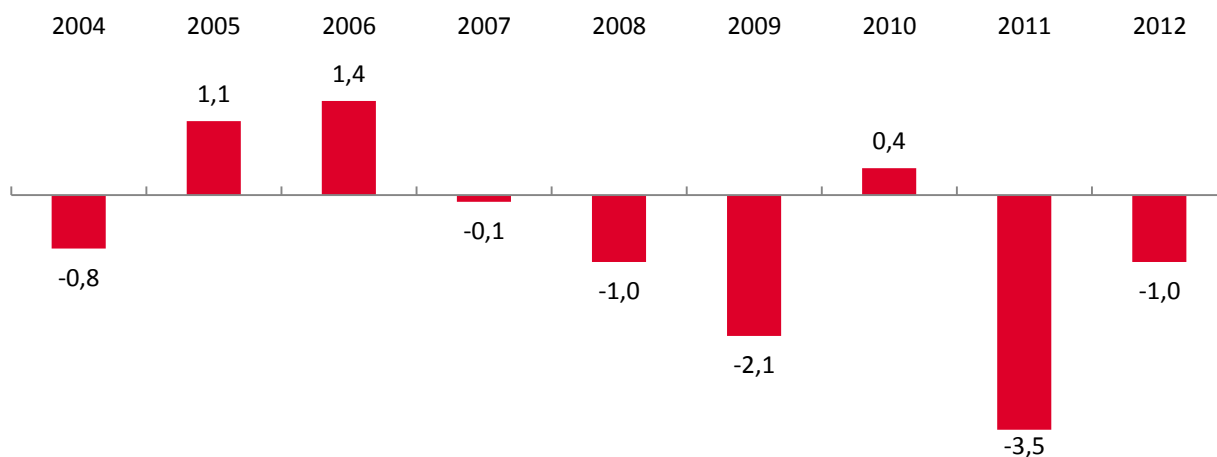
#### GĘSTOŚĆ ZALUDNIENIA

Gęstość zaludnienia na terenie gminy wynosi 75 os/km<sup>2</sup>. Jest to zdecydowanie wyższa wartość niż w innych gminach wiejskich na terenie województwa łódzkiego (54 os/km<sup>2</sup>) oraz w innych gminach wiejskich na terenie Polski (56 os/km<sup>2</sup>).

#### PRZYROST NATURALNY

Przyrost naturalny w latach 2004-2012 wahał się między -3,5 a +1,4. W tym okresie na terenie gminy zanotowano 1238 urodzeń żywych oraz 1307 zgonów, w efekcie czego liczba ludności zmniejszyła się o 69 osób. Kształtowanie się przyrostu naturalnego w tym okresie przedstawia poniższy wykres..

**Rysunek 4. Przyrost naturalny w gminie Rozprza w latach 2004-2012**

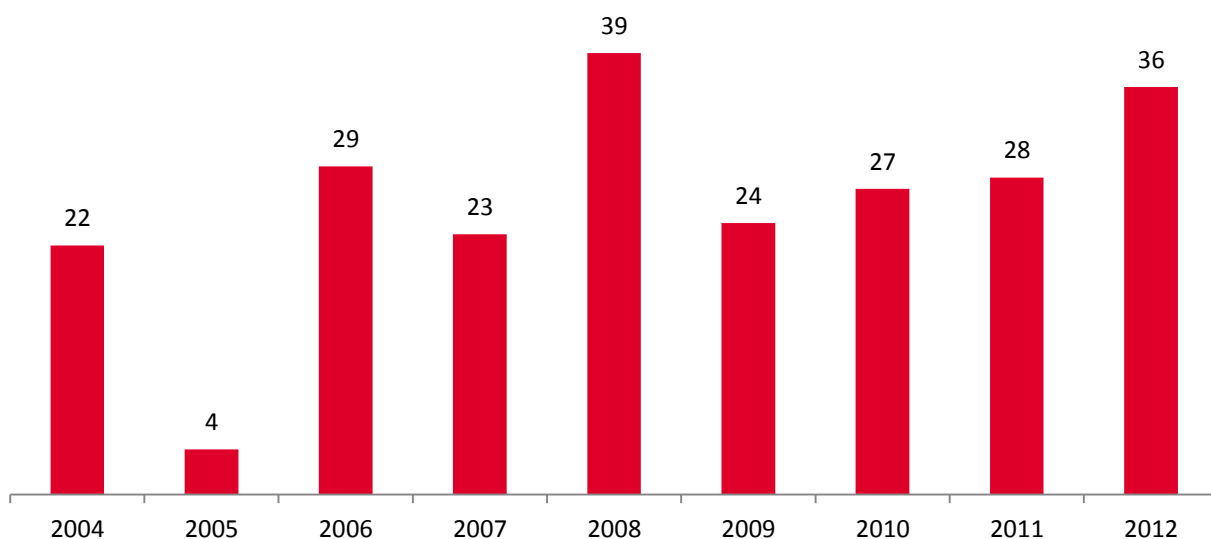


Źródło: opracowanie własne na podstawie danych GUS.

#### SALDO MIGRACJI

Główną przyczyną zwiększania się liczby ludności w gminie jest dodatnie saldo migracji. Jest to związane między innymi z korzystnym położeniem gminy w stosunku do większych ośrodków miejskich. Decyzja o osiedleniu się na tym terenie podejmowana jest głównie ze względu na niewielką odległość od Piotrkowa Trybunalskiego, gdzie pracuje wielu mieszkańców gminy Rozprza, a jednocześnie oferowane są tu niższe ceny działek budowlanych niż w mieście. Poniższy rysunek przedstawia zmiany salda migracji w latach 2004-2012.

**Rysunek 5. Saldo migracji w gminie Rozprza w latach 2004-2012**

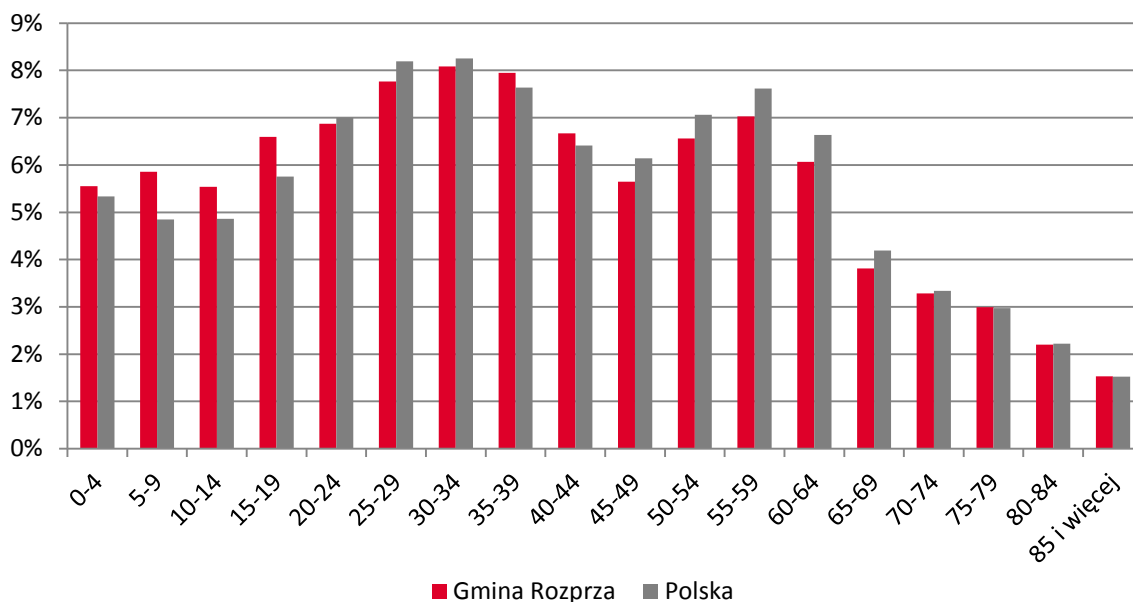


Źródło: opracowanie własne na podstawie danych GUS.

## STRUKTURA WIEKU LUDNOŚCI

Struktura wieku ludności w gminie Rozprza jest korzystniejsza niż struktura wieku ludności całego kraju (wykres poniżej).

**Rysunek 6. Struktura ludności Gminy Rozprza oraz Polski (2012)**



Źródło: opracowanie własne na podstawie danych GUS.

Największy odsetek ludności w gminie Rozprza stanowią mieszkańcy pomiędzy 25 a 39 rokiem życia. Jest to pokolenie osób urodzonych w latach 1973-1987, czyli pochodzących z okresu wyżu demograficznego. Na

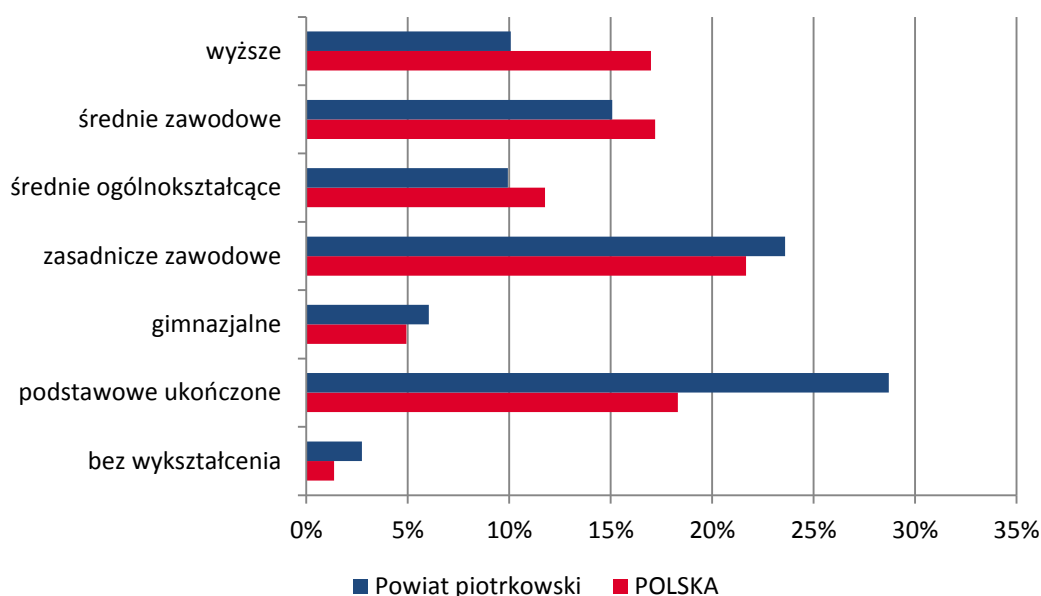
wykresie można również zauważyć przewagę udziału liczby ludności w wieku 0-19 lat w stosunku do struktury wieku całego kraju. Oznacza to, że społeczeństwo zamieszkujące gminę jest młodsze niż przeciętnie w kraju i można oczekiwać w najbliższych latach wzrostu urodzeń na terenie gminy.

Mimo tego w gminie z upływem czasu mamy do czynienia ze zmniejszaniem się udziału osób w wieku przedprodukcyjnym – w 2004 r. wynosił 23,4%, a w 2012 już tylko 20,6%. Udział osób w wieku produkcyjnym wzrósł w tym czasie o 2 punkty procentowe, a udział osób w wieku poprodukcyjnym o 0,6. Jest to zjawisko niekorzystne, polegające na starzeniu się społeczeństwa, jednak występuje ono w skali całego kraju. Wskaźnik obciążenia demograficznego liczony jako liczba osób w wieku nieprodukcyjnym przypadająca na 100 osób w wieku produkcyjnym wyniósł w 2012 roku 60,5 i jest on korzystniejszy niż w innych gminach wiejskich na terenie województwa łódzkiego (61,2).

### 1.2.2. POZIOM WYKSZTAŁCENIA

Dane o poziomie wykształcenia ludności dostępne są co najwyżej na poziomie powiatu. Pochodzą one z Narodowego Spisu Powszechnego przeprowadzonego w 2011 roku przez Główny Urząd Statystyczny. Poniższy wykres przedstawia porównanie struktury wykształcenia mieszkańców powiatu piotrkowskiego ze strukturą wykształcenia obywateli Polski. Ze względu na strukturę gospodarczą i społeczną w powiecie piotrkowskim jest mniej osób z wykształceniem średnim i wyższym, a więcej z zasadniczym zawodowym, gimnazjalnym i podstawowym.

**Rysunek 7: Struktura wykształcenia mieszkańców powiatu piotrkowskiego oraz Polski (2011)**



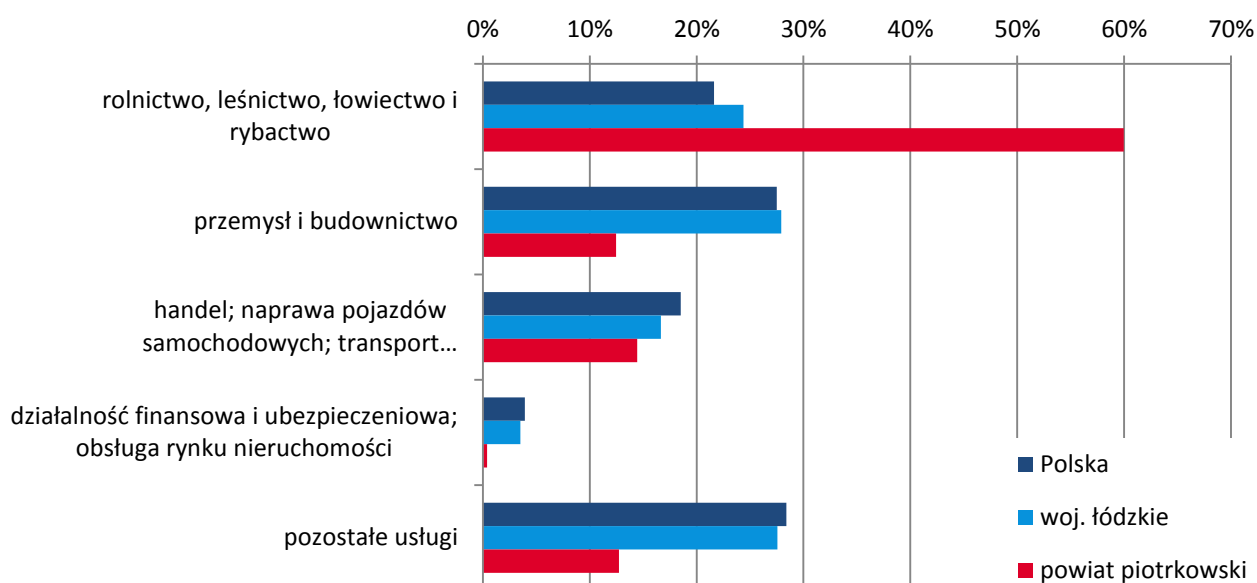
Źródło: opracowanie własne na podstawie danych GUS.

### 1.2.3. RYNEK PRACY

#### STRUKTURA ZATRUDNIENIA

Najbardziej szczegółowe dane GUS dotyczące struktury zatrudnienia dotyczą sytuacji w powiecie<sup>5</sup>. Struktura rynku pracy jest obrazem gospodarki gminy, w której dominującą rolę pełni rolnictwo. Około 60% mieszkańców powiatu piotrkowskiego zatrudniona jest w sektorze rolniczym, a ponad 28% ludności pracuje w sektorze usługowym, stosunkowo niewiele osób jest natomiast zatrudnionych w sektorze przemysłowym i budownictwie.

**Rysunek 8. Struktura rynku pracy w powiecie piotrkowskim według liczby zatrudnionych**



Źródło: opracowanie własne na podstawie danych GUS.

Bardzo wielu mieszkańców gminy Rozprza pracuje poza miejscem zamieszkania, głównie w pobliskim Piotrkowie Trybunalskim, ale także w Łodzi, Woli Krzysztoporskiej, Gorzkowicach i Bełchatowie. Duży wpływ na lokalny rynek pracy mają pobliskie podstrefy Łódzkiej Specjalnej Strefy Ekonomicznej. W odległości 30 km od gminy Rozprza znajduje się kilka takich obszarów. Władze gminy Rozprza rozważają utworzenie kolejnej Specjalnej Strefy Ekonomicznej w zachodniej części gminy, przy drodze krajowej nr 1. W Studium Uwarunkowań i Kierunków Zagospodarowania Przestrzennego Gminy wyznaczono już duży obszar przeznaczony pod usługi oraz przemysł (ok. 200 ha, w większości we własności Agencji Nieruchomości Rolnych), a w momencie pisania Strategii przygotowywany jest dla niego Miejskowy Plan Zagospodarowania Przestrzennego, konieczny do utworzenia Strefy.

<sup>5</sup> Prezentowane na poniższym wykresie dane nie obejmują zatrudnionych w tzw. mikroprzedsiębiorstwach zatrudniających 9 i mniej osób, duchownych i pracujących w jednostkach budżetowych działających w zakresie obrony narodowej i bezpieczeństwa publicznego. Dane obejmują jednakże rolników prowadzących indywidualne gospodarstwa rolne.

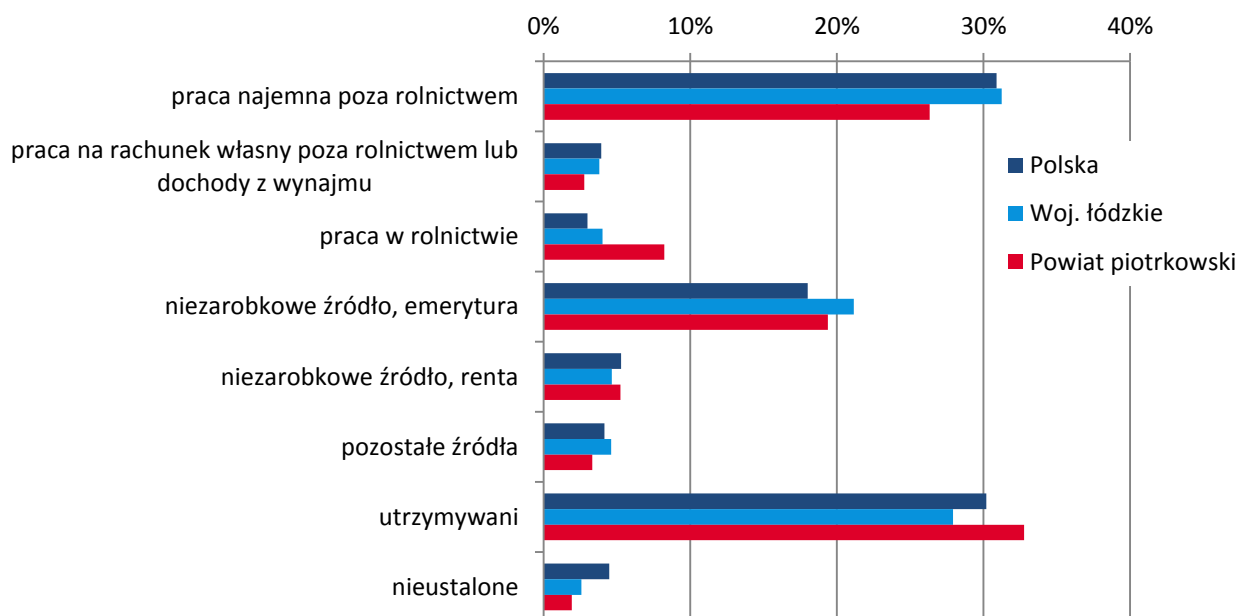
## BEZROBOCIE

Na koniec grudnia 2013 roku w gminie zarejestrowanych było 639 bezrobotnych, z czego 288 stanowiły kobiety. Liczba bezrobotnych od kilku lat utrzymuje się na podobnym poziomie (2010r. – 620 osób, 2011 – 595, 2012 – 643). Niepokojącym zjawiskiem jest wzrost liczby osób długotrwale pozostających bez pracy (w 2011 r. – 286 osób, w 2012 – 301, a w 2013 – 307), co grozi wykluczeniem społecznym. Bezrobocie w powiecie kształtowało się na poziomie 13,7%, czyli na poziomie podobnym do województwa (14,1%) i kraju (13,4%).

## ŹRÓDŁA UTRZYMANIA

Źródła utrzymania mieszkańców gminy są pochodną struktury lokalnego rynku pracy. Dostępne dane statystyczne na ten temat pochodzą z Narodowego Spisu Powszechnego, przeprowadzonego w 2011 roku i dotyczą powiatów. Co trzeci mieszkaniec powiatu piotrkowskiego jest na czyimś utrzymaniu – są to przede wszystkim dzieci i młodzież ucząca się. Zarobki co czwartego mieszkańca pochodzą z pracy najemnej poza rolnictwem. Podobna liczba osób utrzymuje się z emerytury lub renty. Należy dodać, że do grupy „utrzymywani” wliczone są wszyscy utrzymujący się z dochodów innych osób, niezależnie od ich źródła, dlatego też liczba osób utrzymujących się i utrzymywanych np. z pracy rolniczej jest wyższa niż przedstawiona na wykresie.

Rysunek 9. Główne źródła utrzymania Polaków (2011)



Źródło: opracowanie własne na podstawie danych GUS.

## DOCHODY GOSPODARSTW DOMOWYCH

Przeciętne wynagrodzenie w powiecie piotrkowskim wynosiło w 2012 roku 2804,34 PLN (74,9% średniej krajowej i 90,4% średniej w województwie). Należy jednak zaznaczyć, że dane te nie obejmują przedsiębiorstw zatrudniających poniżej 10 osób, czyli większości podmiotów działających na terenie gminy Rozprza.

---

#### 1.2.4. POMOC SPOŁECZNA

Zadania z zakresu pomocy społecznej realizuje Gminny Ośrodek Pomocy Społecznej, który zatrudnia 24 osoby, w tym 7 pracowników socjalnych oraz 3 opiekunki w celu realizacji usług opiekuńczych (w tym jedną opiekunkę w ramach prac interwencyjnych).

W 2013 roku świadczenia przyznano 371 osobom z 218 gospodarstw domowych (łącznie liczba członków rodzin objętych wsparciem to 658 osób). Stanowi to niespełna 5,4% mieszkańców gminy. Jest to niewiele w porównaniu do innych gmin wiejskich powiatu i województwa, gdzie wartości te wynoszą odpowiednio 9,4 i 9,8%<sup>6</sup>. Pomimo nieznacznego zwiększenia się liczby rodzin objętych pomocą społeczną w 2013 roku w stosunku do 2009 roku (199 rodzin), kwota przyznanych świadczeń wzrosła ponad dwukrotnie (z 227 tys. zł w 2009 roku do 480 tys. zł w 2013 roku). Spośród 658 osób objętych pomocą społeczną, 395 osób to dzieci korzystające z programu dożywiania. Dożywianie uczniów w szkołach w 2013 roku oraz pomoc w formie zasiłku celowego na zakup żywności realizowane było w oparciu o program „Pomoc państwa w zakresie dożywiania”.

Główne powody przyznawania pomocy w 2013 roku to bezrobocie (139 zasiłków w 2013 roku), niepełnosprawność (66), bezradność w sprawach opiekuńczo-wychowawczych i prowadzenia gospodarstwa domowego (61), długotrwała lub ciężka choroba (18), alkoholizm (16), potrzeba ochrony macierzyństwa (14) oraz wielodzietność (13).

---

#### 1.2.5. KAPITAŁ SPOŁECZNY

Nawet najbardziej aktywne instytucje publiczne mogą działać niewiele bez zaangażowania mieszkańców, dlatego też kapitał społeczny jest jednym z ważniejszych czynników wpływających na rozwój lokalny.

---

#### ORGANIZACJE POZARZĄDOWE

Organizacje pozarządowe stanowią potencjał przyczyniający się do budowania społeczeństwa obywatelskiego oraz aktywizacji mieszkańców wokół działań na rzecz realizacji celów rozwoju lokalnego. Statystycznie mieszkańcy gminy Rozprza wykazują zaangażowanie społeczne typowe dla obszarów gmin wiejskich. Wskaźnik liczby fundacji, stowarzyszeń i organizacji społecznych na 10 tys. ludności wyniósł w 22, czyli mniej niż średnia dla województwa (29) i kraju (30). Organizacje funkcjonujące na terenie gminy Rozprza to m.in.:

- Stowarzyszenie Gospodyń Gminy Rozprza,
- Stowarzyszenie na Rzecz Rozwoju Niechcic i Gminy Rozprza,
- Stowarzyszenie na Rzecz Rozwoju Wronikowa i Gminy Rozprza „Przyjazna Wieś”,
- Gminny Klub Sportowy "Czarni" w Rozprzy,
- Ludowy Klub Sportowy w Mierzynie,
- Ludowy Klub Sportowy "START" w Niechcicach,
- Gminny Szkolny Związek Sportowy w Rozprzy,
- Ludowy Uczniowski Międzyskolny Klub Sportowy "Kasztelan",

---

<sup>6</sup> Dane Banku Danych Lokalnych GUS za 2012 rok



- Stowarzyszenie "Zacisze" przy Domu Pomocy Społecznej w Łochyńsku,
- Koło Emerytów, Rencistów i Inwalidów w Niechcicach,
- Koło Emerytów i Rencistów z Rozprzy,
- Polski Związek Hodowców Gołębi Poczтовых - Okręg Piotrków Trybunalski,
- 20 Kół Gospodyń Wiejskich (w Bagnie, Białocinie, Budach, Ignacowie, Janówce, Longinówce, Lubieniu, Łazach Dużych, Łochyńsku, Magdalence, Mierzynie, Milejowcu, Milejowie, Niechcicach, Romanówce, Rozprzy, Starej Wsi, Straszowie, Truszczanku i Wronikowie),
- 15 Ochotniczych Straży Pożarnych.

Jednostki Ochotniczej Straży Pożarnej działające na terenie gminy mieszczą się w Białocinie, Cekanowie, Janówce, Longinówce, Lubieniu, Łazach Dużych, Mierzynie, Milejowicach, Niechcicach, Rajsku Małym, Rozprzy, Starej Wsi, Straszowie, Ignacowie oraz we Wronikowie. Trzy z tych jednostek włączone są do Krajowego Systemu Ratownictwa Gaśniczego (z Rozprzy – od 1995r., Lubienia – od 2004 r. i Niechcic – od 2009 r.). Warto zaznaczyć, że organizacje OSP mają na terenie gminy bardzo długą tradycję, np. OSP w Rozprzy założono w 1906 r., OSP w Niechcicach w 1911 r., OSP w Mierzynie w 1912 r. a OSP w Lubieniu w 1922 r. Ochotnicze Straże Pożarne działające na terenie gminy Rozprza funkcjonują bardzo aktywnie. Przy trzech z nich (w Rozprzy, Mierzynie i Longinówce) działają orkiestry dęte. Najstarsza z nich to Orkiestra Dęta OSP w Longinówce, której historia sięga 1876 roku. Została założona przy kościele parafialnym w Milejowie, po czym w 1986 roku podjęła współpracę z OSP.

Budynki Ochotniczej Straży Pożarnej są w wielu miejscowościach miejscem spotkań i zebrań mieszkańców, np. w Rozprzy przy OSP działa Centrum Szkolenia Młodzieży . W budynku funkcjonuje również kafejka internetowa. Gmina Rozprza wspiera działalność Ochotniczych Straży Pożarnych m.in. współfinansując im nowy sprzęt.

#### **Rysunek 10. Gminne obchody Dnia Strażaka w 2013 r.**

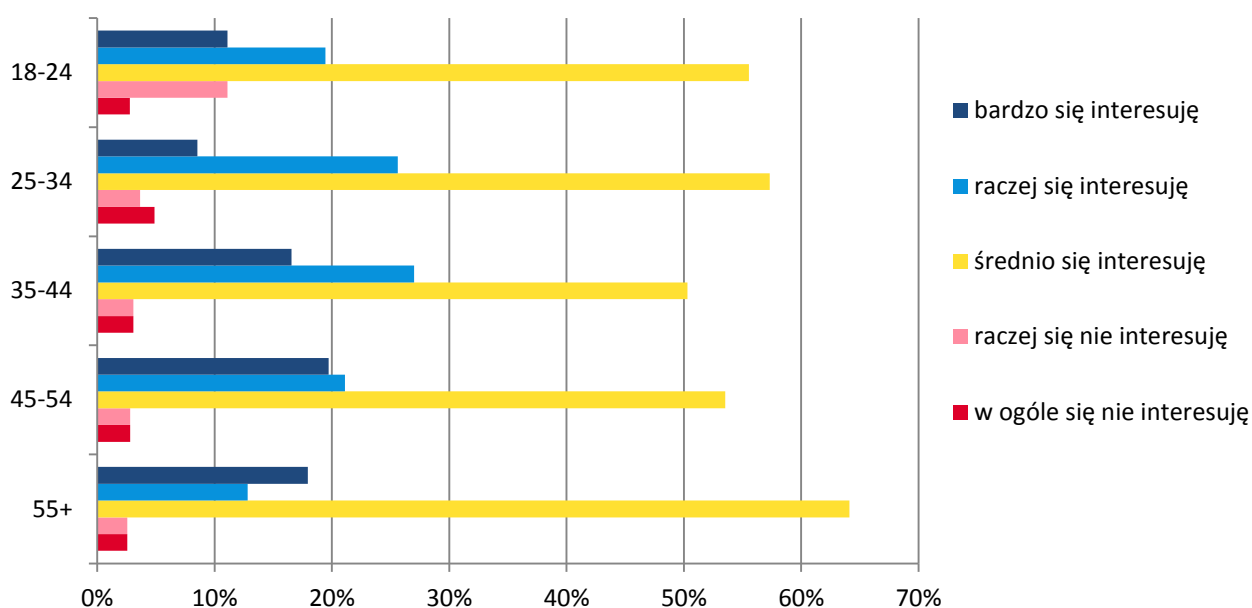


Źródło: [www.rozprza.pl](http://www.rozprza.pl).

## ZAINTERESOWANIE I ZAANGAŻOWANIE MIESZKAŃCÓW W ŻYCIE GMINY

W świetle wyników przeprowadzonej ankiety mieszkańcy raczej interesują się sprawami gminy i uczestnicząc w życiu lokalnej społeczności dbają o jej rozwój. Poproszeni o ocenę własnego zainteresowania sprawami gminy respondenci udzielili średniej odpowiedzi 3,4 (w skali pięciostopniowej 1-5, gdzie 1 to „w ogóle się nie interesuję”, a 5 to „bardzo się interesuję”). We wszystkich grupach wiekowych bardzo lub raczej zainteresowanych jest co najmniej 31% mieszkańców, najwięcej wśród osób w wieku 35-54 lata. Szczegółowe wyniki w poszczególnych grupach wiekowych przedstawiono na poniższym wykresie.

**Rysunek 11. Zainteresowanie mieszkańców sprawami gminy w poszczególnych grupach wiekowych (2014)**



Źródło: opracowanie własne na podstawie wyników przeprowadzonej ankiety.

Szczególny wkład w życie kulturalne gminy mają Biblioteka Publiczna wraz z filiami, jednostki Ochotniczej Straży Pożarnej i Koła Gospodyń Wiejskich. Na terenie gminy organizowane są liczne imprezy i wydarzenia kulturalne, w tym m.in.:

- Dni Rozprzy;
- Gminny Bieg Kasztelański (o ponad 40-letniej tradycji);
- Dzień Strażaka;
- Piknik Rodzinny;
- Turniej Piłki Siatkowej;
- Imprezy szkolne (turnieje sportowe);
- Gminny Festiwal Piosenki w Szkole Podstawowej w Nowej Wsi;
- Festyn sołectwa Truszczanek;
- Święto tataraka;
- Święto kiszenia kapusty;
- Święto kiszenia ogórków.

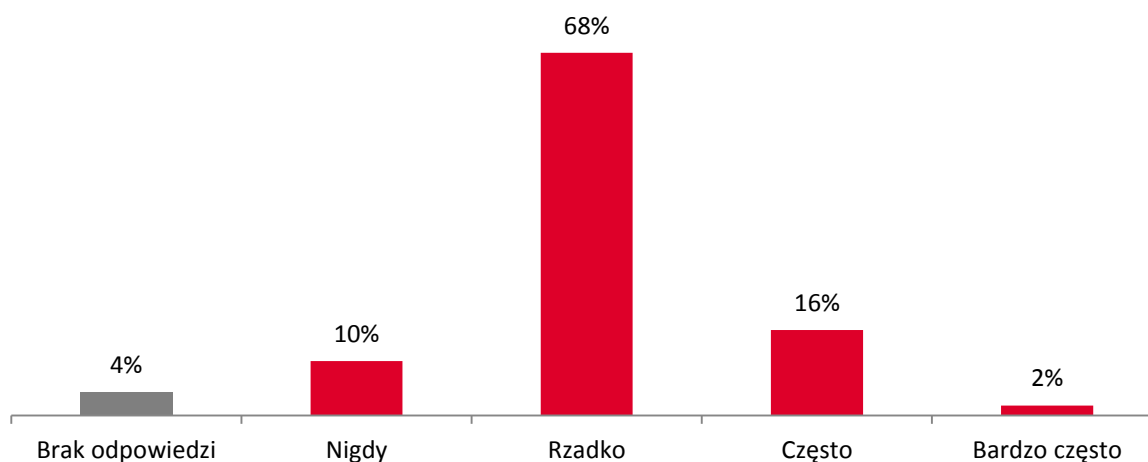
**Rysunek 12. Uczestniczki XI Gminnego Festiwalu Piosenki w Szkole Podstawowej w Nowej Wsi**



Źródło: [www.rozprza.pl](http://www.rozprza.pl).

Z przeprowadzonych ankiet wynika jednak, że mieszkańcy rzadko uczestniczą w wydarzeniach kulturalnych organizowanych na terenie gminy. Dotyczy to aż 68% respondentów. Na pytanie „Czy uczestniczy Pan/Pani w wydarzeniach kulturalnych na terenie gminy?” tylko 16% osób badanych udzieliło odpowiedzi „często”, a jedynie 2% odpowiedzi „bardzo często”. Wyniki przeprowadzonego badania zaprezentowano na poniższym wykresie.

**Rysunek 13. Częstotliwość uczestnictwa mieszkańców w wydarzeniach kulturalnych na terenie gminy Rozprza (2014)**



Źródło: opracowanie własne na podstawie wyników przeprowadzonej ankiety.

## AKTYWNOŚĆ WYBORCZA

W 2010 roku w wyborach samorządowych do urn poszło prawie 58% mieszkańców gminy Rozprza, czyli więcej niż przeciętnie w powiecie (56%), województwie (47%) i kraju (47%). Znacząco niższa frekwencja w gminie była podczas wyborów do sejmu i senatu w 2011 roku – wyniosła jedynie niecałe 38%. Dla porównania w średnia w powiecie piotrkowskim ukształtowała się na poziomie niemal 44%, a w kraju prawie 49%. Z kolei w wyborach do parlamentu europejskiego w 2014 roku frekwencja w gminie Rozprza wyniosła poniżej 15% (średnio w powiecie 20%, a w województwie i kraju prawie 24%). Tak znaczące różnice mogą świadczyć o dużo większym zainteresowaniu mieszkańców sprawami lokalnymi niż polityką na poziomie krajowym i europejskim.

### 1.3. SFERA GOSPODARCZA

W poniższym rozdziale opisano gospodarczą sytuację gminy Rozprza, w tym m.in. poziom przedsiębiorczości, strukturę gospodarki, rolnictwo i turystykę oraz sytuację na lokalnym rynku pracy. Czynniki te są ważne, gdyż od nich w dużym stopniu zależą możliwości rozwoju gminy. Należy pamiętać, że sytuacja w sferze gospodarczej zależy głównie od podmiotów prywatnych, instytucje gminne mają bardzo ograniczoną możliwość działań w tym obszarze.

#### 1.3.1. PRZEDSIĘBIORCZOŚĆ

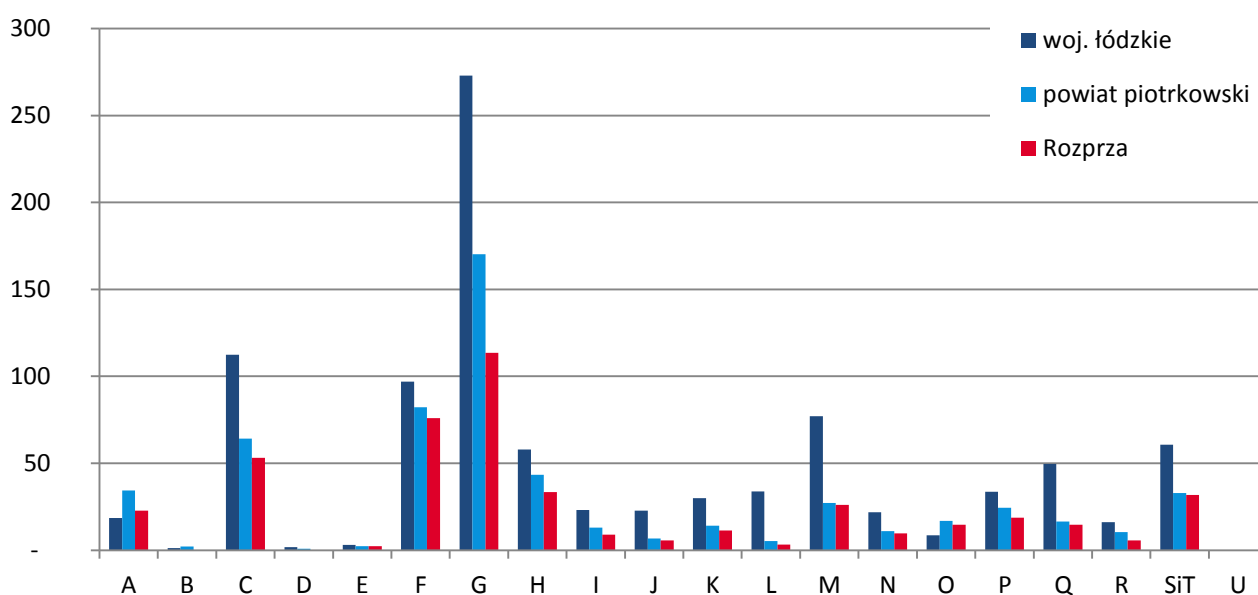
W gminie brakuje dużych zakładów produkcyjnych. Ogółem w gminie Rozprza zarejestrowane są 554 podmioty gospodarki narodowej<sup>7</sup>, czyli 443 podmioty gospodarcze na 10 tys. ludności (średnio w powiecie 568, w województwie 927 i w kraju 1032). Lepiej wskaźnik ten wypada w porównaniu do innych gmin wiejskich, ale nadal niekorzystnie (gminy wiejskie w powiecie – 514, w województwie – 622 i w kraju 694). Przedsiębiorczość mierzy się również liczbą osób prowadzących działalność na 100 osób w wieku produkcyjnym. Dla gminy Rozprza wskaźnik ten osiąga wartość 5,9, czyli mniej niż średnio w powiecie (7,6), województwie (11,3) i kraju (11,9).

#### LICZBA PODMIOTÓW GOSPODARCZYCH

Na poniższym wykresie przedstawiającym liczbę podmiotów gospodarczych nie uwzględniono indywidualnych gospodarstw rolniczych, mimo to widać ważną rolę rolnictwa (sekcja A) dla lokalnej gospodarki. Podobnie jak wszędzie w kraju, najwięcej jest przedsiębiorstw branży handlowej (sekcja G), inną ważną dla gminy branżą jest budownictwo (sekcja F).

<sup>7</sup> Stan na 31.12.2013.

**Rysunek 14. Liczba podmiotów gospodarczych (REGON) na 10 tys. mieszkańców (2013)**



Objaśnienie symboli: A - rolnictwo, leśnictwo, łowiectwo i rybactwo, B - górnictwo i wydobywanie, C - przetwórstwo przemysłowe, D - wytwarzanie i zaopatrywanie w energię elektryczną, gaz, parę wodną, gorącą wodę i powietrze do układów klimatyzacyjnych, E - dostawa wody, gospodarowanie ściekami i odpadami oraz działalność związana z rekultywacją, F - budownictwo, G - handel hurtowy i detaliczny, naprawa pojazdów samochodowych, włączając motocykle, H - transport i gospodarka magazynowa, I - działalność związana z zakwaterowaniem i usługami gastronomicznymi, J - informacja i komunikacja, K - działalność finansowa i ubezpieczeniowa, L - działalność związana z obsługą rynku nieruchomości, M - działalność profesjonalna, naukowa i techniczna, N - działalność w zakresie usług administrowania i działalność wspierająca, O - administracja publiczna i obrona narodowa, obowiązkowe zabezpieczenia społeczne, P - edukacja, Q - opieka zdrowotna i pomoc społeczna, R - działalność związana z kulturą, rozrywką i rekreacją, S - pozostała działalność usługowa, T - gospodarstwa domowe zatrudniające pracowników, U - organizacje i zespoły eksterytorialne.

Źródło: opracowanie własne na podstawie danych GUS.

### 1.3.2. ROLNICTWO

Około 67% powierzchni gminy to użytki rolne, z czego większość (80%) stanowią grunty orne, a stosunkowo duży udział mają łąki (15%).

W gminie Rozprza dominują słabe gleby IV i V klasy bonitacyjnej, które stanowią ok. 30% powierzchni użytków rolnych na terenie gminy. Gleby klasy I nie występują w ogóle, a II jedynie w znikomej ilości. Najsłabsze gleby występują w południowej części gminy. Około 40% gleb na terenie gminy to gleby kwaśne, w większości zdegradowane. Konieczna jest ich rekultywacja (wapnowanie oraz nawożenie fosforem, magnezem i potasem). Mimo słabych gleb tereny gminy charakteryzują się wysokim wskaźnikiem waloryzacji rolniczej przestrzeni produkcyjnej, m.in. dzięki warunkom klimatycznym, stosunkowo długiemu okresowi wegetacyjnemu, korzystnemu ukształtowaniu terenu oraz warunkom wodnym, co sprzyja rozwojowi rolnictwa na terenie gminy.

Według danych pochodzących z Powszechnego Spisu Rolnego przeprowadzonego w 2010 roku, na terenie gminy Rozprza było 1705 gospodarstw rolnych (wszystkie będące indywidualnymi gospodarstwami rolnymi), w tym 1580 oficjalnie prowadzących działalność rolniczą. W przeliczeniu na 1000 mieszkańców daje to ponad 110 gospodarstw, jest to jednak wartość niższa niż średnio w powiecie piotrkowskim.



Analizując liczbę gospodarstw na terenie gminy Rozprza w czasie, widać zmniejszanie znaczenia rolnictwa dla lokalnej gospodarki i społeczności. W Powszechnym Spisie Rolnym z 2002 roku wskaźnik liczby gospodarstw na 100 mieszkańców wyniósł 160.

Prawie 29% gospodarstw na terenie gminy zajmują powierzchnię poniżej 1 ha, duża część z nich nie prowadzi jednak działalności rolniczej (często są to domy jednorodzinne na gruntach rolnych). Ponad połowa (57%) aktywnych gospodarstw dysponuje areałem od 1 do 5 ha. Na terenie gminy znajduje się 192 gospodarstwa o powierzchni powyżej 10 ha, w tym 82 zajmujących więcej niż 15 ha.

Zgodnie z danymi GUS w ponad 78% aktywnych gospodarstw uprawia się zboża (średnio w kraju 57%), a w 40% ziemniaki (średnio w kraju 33%). Bydło hodowane jest w niemal co trzecim gospodarstwie (33%), podobnie trzoda chlewna (28%), najczęściej na terenie Rozprzy hodowany jest drób, który można spotkać w niemal co drugim gospodarstwie (49%). Przeciętna liczba zwierząt gospodarskich (w gospodarstwach hodujących dany gatunek) w odniesieniu do przeciętnej w kraju (w nawiasie) daje obraz skali produkcji zwierzęcej w gospodarstwach na terenie gminy: bydło – 6 (11), trzoda chlewna – 28 (38), konie – 2 (3), drób – 46 (224). Zgodnie więc z danymi GUS produkcja odbywa się na niewielką skalę. W ostatnich latach jednak na terenie gminy powstały duże chlewnie, m.in. w Woli Niechcickiej Starej.

Zgodnie ze Studium Uwarunkowań i Kierunków Zagospodarowania Przestrzennego Gminy Rozprza terenach rolnych ze słabymi glebami (IV-VI klasa bonitacyjna) dopuszcza się lokalizowanie urządzeń z odnawialnych źródeł energii o mocy przekraczającej 100kW, w oparciu o przepisy odrębne (więcej w rozdziale 1.4.2).

W południowej części gminy, w sąsiedztwie zbiornika Cieszanowice znajdują się stawy rybne (w miejscowości Mierzyn), wykorzystywane w hodowli ryb karpiovatych.

---

### 1.3.3. TURYSTYKA

Na terenie gminy Rozprza znajdują się zabytkowe obiekty stanowiące atrakcję turystyczną (przede wszystkim obiekty sakralne), jednak turyści w większości przyciągani są przez zbiornik wodny Cieszanowice, który stwarza warunki do rozwoju turystyki i rekreacji w południowej części gminy (okolicach miejscowości Mierzyn). Większość powierzchni zalewu Cieszanowickiego znajduje się na terenie sąsiedniej gminy Gorkowice, jednak jego północny brzeg po części leży w granicach gminy Rozprza. Mieszkańcy w przeprowadzonej ankiecie zwrócili uwagę na konieczność zagospodarowania tego obszaru. Działanie takie jest jednak sporym wyzwaniem dla władz samorządowych ponieważ gmina Rozprza nie posiada na tym terenie niemal żadnych działek (w jej władaniu znajduje się jedynie droga dojazdowa). Niemniej w Studium Uwarunkowań i Kierunków Zagospodarowania Przestrzennego Gminy Rozprza w miejscowości Mierzyn wyznaczono tereny przeznaczone pod zabudowę rekreacyjną.

### Rysunek 15. Zalew Cieszanowicki



Źródło: [www.panoramio.pl](http://www.panoramio.pl).

Walory rekreacyjne w gminie posiada również kompleks leśny zlokalizowany na wschodzie gminy w okolicach miejscowości Lubień, a także część terenów nad rzeką Luciążanką.

Przez teren gminy przebiega szlak pasma turystyczno-kulturowego „Łódzki Szlak Konny”, który łącznie ma długość 2100 km i składa się z dwóch pętli obejmujących aglomerację łódzką i całe województwo. Jest to najdłuższy szlak konny w Europie. Przebiega on przez gminę w 2 miejscach – przez północno-zachodnią część gminy oraz wzdłuż drogi nr 1. W Planie Zagospodarowania Przestrzennego Województwa Łódzkiego są projektowane dwa kolejne szlaki przechodzące przez teren gminy Rozprza – „Szlak Dworów i Pałaców” (przechodzący przez północno-zachodnią część gminy wzdłuż krajowej nr 1) i „Szlak Kolei Warszawsko-Wiedeńskiej” (wzdłuż linii kolejowej). Szlaki te wzmocnią potencjał rozwojowy turystyki na terenie gminy.

Na terenie gminy nie ma obiektów noclegowej infrastruktury turystycznej, a baza gastronomiczna jest rozwinięta jedynie w niewielkim stopniu.

---

#### 1.3.4. GŁÓWNI PRACODAWCY

Do największych pracodawców na terenie gminy zaliczyć można m.in.:

- KODREWEX PHU TARTAK – wyroby tartaczne;
- Przedsiębiorstwo-Usługowo-Handlowe EUROSPRZĘT
- PPHU WOBISTAL
- PHU MURTYNK;
- Przedsiębiorstwo Handlowo - Usługowe TRANSPED;
- PPHU ROL-BUD Adam Szulc;
- "DELIKATESY";
- Zakład Usługowo-Handlowy;

- P.H.U.REMAR;
- Masarnia Jędrrek: ubój;
- Piekarnia KARP;
- Podhoran Polska Sp. z o.o.<sup>8</sup>

Istotnym pracodawcą jest ponadto Urząd Gminy w Rozprzy i jego jednostki organizacyjne (przede wszystkim szkoły) oraz Zakład Gospodarki Komunalnej.

## 1.4. INFRASTRUKTURA TECHNICZNA

Podstawą rozwoju lokalnego jest dobrze rozbudowana infrastruktura techniczna i media. Jest to element niezbędny zarówno dla rozwoju osadnictwa, jak i działalności przedsiębiorstw. Składa się na niego infrastruktura komunikacyjna, wodociągowa, kanalizacyjna, energetyczna oraz telekomunikacyjna.

### 1.4.1. KOMUNIKACJA

Dostępność komunikacyjna gminy jest bardzo dobra. Przy zachodniej granicy gminy znajduje się droga krajowa nr 1 (tzw. „gierkówka”), w której ciągu w przyszłości powstanie autostrada A1. Niestety, zgodnie z projektem, na terenie gminy nie będzie żadnego zjazdu z autostrady, a do najbliższych węzłów będzie ok. 12 (do Piotrkowa Trybunalskiego) i ok. 15 km (do Kamieńska). Zmiana parametrów drogi krajowej na autostradę może utrudnić rozwój gospodarczy okolicznych terenów poprzez odcięcie ich od drogi, która od wielu lat stanowi podstawę systemu komunikacji w regionie, dlatego też władze samorządowe gmin i powiatów położonych wzdłuż tej trasy na początku 2014 roku wystąpiły z wnioskiem o utworzenie na odcinku Piotrków Trybunalski – Częstochowa drogi o parametrach drogi ekspresowej. Rozwiązanie takie pozwoli na połączenie korzyści wynikających z usprawnienia ruchu tranzytowego z rozwojem lokalnym. Oprócz trasy nr 1 przez gminę Rozprza przebiega droga krajowa nr 91. W przyszłości ma to być trasa alternatywna wobec planowanej autostrady oraz ma ona przejąć większość ruchu podczas przebudowy trasy nr 1. W związku ze znaczącym zwiększeniem ruchu na drodze nr 91 planowane są obwodnice największych skupisk ludności na terenie gminy - Rozprzy oraz Niechcic. Na moment pisania strategii warianty budowy tych obwodnic są na etapie konsultacji w Regionalnej Dyrekcji Ochrony Środowiska. Pozostałe szlaki komunikacyjne na terenie gminy to drogi gminne i powiatowe. Rozwój infrastruktury drogowej jest dla mieszkańców gminy priorytetem, co potwierdzają wyniki przeprowadzonej ankiety (szerzej w rozdziale 1.6.2).

Na północ od granicy gminy przebiega ponadto droga krajowa nr 12 (Granica państwa – Łęknica – Żary – Żagań – Szprotawa – Przemków – Radwanice – Drożów – Głogów – Szlichtyngowa – Wschowa – Leszno – Gostyń – Jarocin – Pleszew – Kalisz – Błaszki – Sieradz – Łask – Piotrków Trybunalski – Sulejów – Opoczno – Przysucha – Radom – Zwoleń – Puławy – Kurów – Lublin – Piaski – Chełm – Dorohusk – Granica państwa), która także poprawia dostępność komunikacyjną gminy. Planuje się rozbudowę tej drogi do parametrów trasy ekspresowej, inwestycja ta jednak nie należy do priorytetowych.

<sup>8</sup> Lista ze Studium Uwarunkowań i Kierunków Zagospodarowania Przestrzennego (Załącznik do Uchwały Rady Gminy Rozprza nr XXVII/65/13 z dn. 5 listopada 2013 r.)



**Rysunek 16. Średnia ocena z odpowiedzi na pytanie "Jak ocenia Pan/Pani w gminie Rozprza..." (w skali 1-5, gdzie 1 jest oceną najniższą, a 5 najwyższą)**



Źródło: opracowanie własne na podstawie przeprowadzonej ankiety.

Stan dróg w gminie wymaga remontów i napraw, w wielu miejscach brakuje chodników (w tym także przy drodze krajowej) oraz oświetlenia ulicznego. Część dróg lokalnych jest nieutwardzona. Niektórzy mieszkańcy w ankietach zwrócili ponadto uwagę na potrzebę sygnalizacji świetlnej przy drodze nr 91 w miejscach uczęszczanych przez dużą liczbę ludzi, m.in. przy szkołach.

Z elementów infrastruktury komunikacyjnej naj słabiej oceniono dostępność tras rowerowych. Rower jest jednym z ważniejszych środków transportu dla 23% mieszkańców gminy, dlatego też ścieżki rowerowe lub dostosowane dla rowerzystów pobocza poprawiłyby komfort życia w gminie dla znaczącej liczby osób.

Co ważne, przez teren gminy przebiegają tory kolejowe (kierunek północ-południe, magistrała Warszawa-Śląsk), znajdują się tu trzy stacje kolejowe – PKP Milejów, PKP Rozprza i PKP Luciążanka (w Starej Wsi), wykorzystywane głównie w transporcie pasażerskim.

Komunikacja zbiorowa na terenie gminy odbywa się głównie autobusami i koleją. Trasy linii autobusowych przebiegają przeważnie drogą krajową nr 91 zapewniając dojazd do Piotrkowa Trybunalskiego, sąsiednich gmin oraz połączenie z krajowym układem komunikacyjnym. Transport zbiorowy zapewniają autobusy PKS oraz prywatni przewoźnicy. Stosunkowo słaba komunikacja jest w niewielkich wsiach na zachodzie gminy (Biała Róża, Zmożna Wola, Wola Niechcicka Stara, Pieńki, Kisiele), gdzie ze względu na małą liczbę mieszkańców transport zbiorowy nie jest opłacalny. Warto podkreślić jednak, że zarówno jakość jak i dostępność transportu zbiorowego na terenie gminy została oceniona przez mieszkańców dość dobrze (średnie oceny odpowiednio na poziomie 3,3 i 3,5).

---

#### 1.4.2. INFRASTRUKTURA OCHRONY ŚRODOWISKA

Gmina Rozprza jest w całości zwodociągowana. Na jej terenie znajdują się cztery ujęcia wody – w Białocinie, Milejowie, Mierzynie oraz Lubieniu. Do sieci o długości 166 km, obejmującej wszystkie większe skupiska zabudowy, podłączonych jest 3575 budynków mieszkalnych<sup>9</sup>. Sieć wyposażona jest w hydranty przeciwpożarowe. Stan wody na terenie gminy nie budzi zastrzeżeń za wyjątkiem Lubienia, gdzie woda nie spełnia wszystkich norm<sup>10</sup> (mimo nowego odwiertu z 2010 r.). Ze względu na często starą sieć wodociągową w części miejscowości jest niewielkie ciśnienie wody, którego nie da się zwiększyć bez kompleksowej wymiany rur.

Sieć kanalizacyjna jest w trakcie rozbudowy i na moment pisania strategii dociera do czterech sołectw. Do sieci o długości 14 km podłączonych jest 580 budynków mieszkalnych. Zgodnie z danymi GUS, na koniec 2012 roku z sieci kanalizacyjnej korzystało 24% mieszkańców, w związku z brakiem rozbudowy sieci w 2013 roku, udział ten znacząco się nie zmienił. Na terenie gminy znajdują się dwie duże oczyszczalnie ścieków w Rozprzy i Niechcicach, a także niewielkie w Straszowie (obiekt obsługuje lokalną szkołę podstawową) oraz w Milejowie (obsługujący jedno osiedle). W gminie działają ponadto 202 indywidualne oczyszczalnie.<sup>11</sup> Oczyszczalnie przydomowe są szansą na skanalizowanie domostw położonych w znaczącej odległości od większych skupisk ludności. Niestety w części obszaru gminy występują w podłożu gliny uniemożliwiające prawidłowe funkcjonowanie takich instalacji.

W gminie nie ma sieci gazowej, ale przez teren gminy przebiega trasa gazociągu wysokoprężnego magistralnego DN 300. Zgodnie z planem zagospodarowania przestrzennego województwa łódzkiego możliwa jest budowa stacji rozdzielczej i odgałęzienia gazociągu do gminy Rozprza, do gęsto zaludnionych miejscowości oraz do budynków użyteczności publicznej. Budowa gazociągu nie należy jednak do zadań gminy, wątpliwa jest także opłacalność takiego przedsięwzięcia.

W Łochyńsku do 2011 roku działało składowisko odpadów komunalnych. Obecnie odpady wywożone są przede wszystkim do sortowni w Sulejowie i Radomsku. Mieszkańcy w przeprowadzonej ankiecie zwrócili uwagę na konieczność poprawy systemu zbierania i segregacji śmieci na terenie gminy. Problemem jest tu zbyt mała liczba lub nawet brak pojemników przeznaczonych na poszczególne rodzaje odpadów. Zwrócono również uwagę na zbyt małą częstotliwość odbioru śmieci z gospodarstw domowych.

Gmina Rozprza pozyskuje z Wojewódzkiego Funduszu Ochrony Środowiska i Gospodarki Wodnej w Łodzi środki finansowe na usuwanie azbestu i wyrobów zawierających azbest z terenu gminy. Organizowane są bezpłatne odbiory i wywóz eternitu od osób fizycznych i spółdzielni mieszkaniowych.

---

#### 1.4.3. ENERGETYKA I TELEKOMUNIKACJA

Energia elektryczna dostarczana jest dla odbiorców gminy Rozprza magistralnymi napowietrznymi liniami 15 kV, wyprowadzonymi ze stacji 110/15 kV: „Piotrków Wschód” i „Gorzkowice”. Przez teren gminy przebiega także napowietrzna linia 110 kV „Piotrków Wschód – Piaski”. Ponadto, przez północno-zachodnią

---

<sup>9</sup> Dane ze sprawozdania RRW-2 z realizacji inwestycji w zakresie wodociągów i sanitację wsi w 2013 r.

<sup>10</sup> Komunikat Państwowego Powiatowego Inspektora Sanitarnego w Piotrkowie Trybunalskim z 29.04.2014r.

<sup>11</sup> Dane ze sprawozdania RRW-2 z realizacji inwestycji w zakresie wodociągów i sanitację wsi w 2013 r.

część gminy przebiega linia wysokiego napięcia. Istniejący system zasilania Gminy Rozprza zapewnia wystarczające zaopatrzenie w energię elektryczną.

Na terenie gminy znajduje się wiele obszarów, na których można budować infrastrukturę odnawialnych źródeł energii takich jak fotowoltaika i wiatraki. Tereny te wyznaczono w Studium Uwarunkowań i Kierunków Zagospodarowania Przestrzennego, a w następnej kolejności opracowany zostanie dla nich Miejskowy Plan Zagospodarowania Przestrzennego. Na moment przygotowywania strategii na terenie gminy znajduje się jeden wiatrak (w Truszczanku), ale możliwa jest lokalizacja takich obiektów w okolicach miejscowości Białocin, Bryszki, Gieski, Kęszyn-Dzięciary, Milejów, Mierzyn, Truszczanek, Świerczyńsko i Wola Niechcicka Stara. Ponadto wydano dwie decyzje umożliwiające budowę farm fotowoltaicznych – w Truszczanku oraz Janówce. Część budynków na terenie gminy wyposażona jest w kolektory słoneczne (m.in. Dom Pomocy Społecznej w Łochyńsku).

W gminie Rozprza istnieje rozbudowana sieć telefonii stacjonarnej i komórkowej. Do urządzeń infrastruktury telekomunikacyjnej należą: linia światłowodowa (wzdłuż drogi Piotrków-Kamieński), linia kablowa w rejonie Janówki i Milejowa (kierunek wschód-zachód), dwa maszty telefonii komórkowej (w Rozprzy i Lubieniu) oraz pas radiolinii relacji Majków – Radomsko.

W pobliżu drogi krajowej we wschodniej części gminy przebiega tranzytowy rurociąg paliwowy Płock-Koluszki-Boronów.

## 1.5. INFRASTRUKTURA SPOŁECZNA

Infrastruktura społeczna determinuje atrakcyjność gminy dla mieszkańców gminy. Wysoki poziom jakości usług oświatowych, optymalny poziom opieki zdrowotnej i społecznej oraz infrastruktura kultury i sportu ma bezpośredni wpływ na komfort życia.

### 1.5.1. OŚWIATA

Na terenie gminy funkcjonuje sieć szkolna dostosowana do lokalnych potrzeb. W ramach niej działa dziewięć placówek oświaty: jeden zespół Szkolno-Gimnazjalny (w Niechcicach), jedno gimnazjum (w Rozprzy), pięć szkół podstawowych (w Rozprzy, Mierzynie, Milejowie, Nowej Wsi oraz Straszowie) oraz dwa przedszkola (w Rozprzy i Niechcicach).

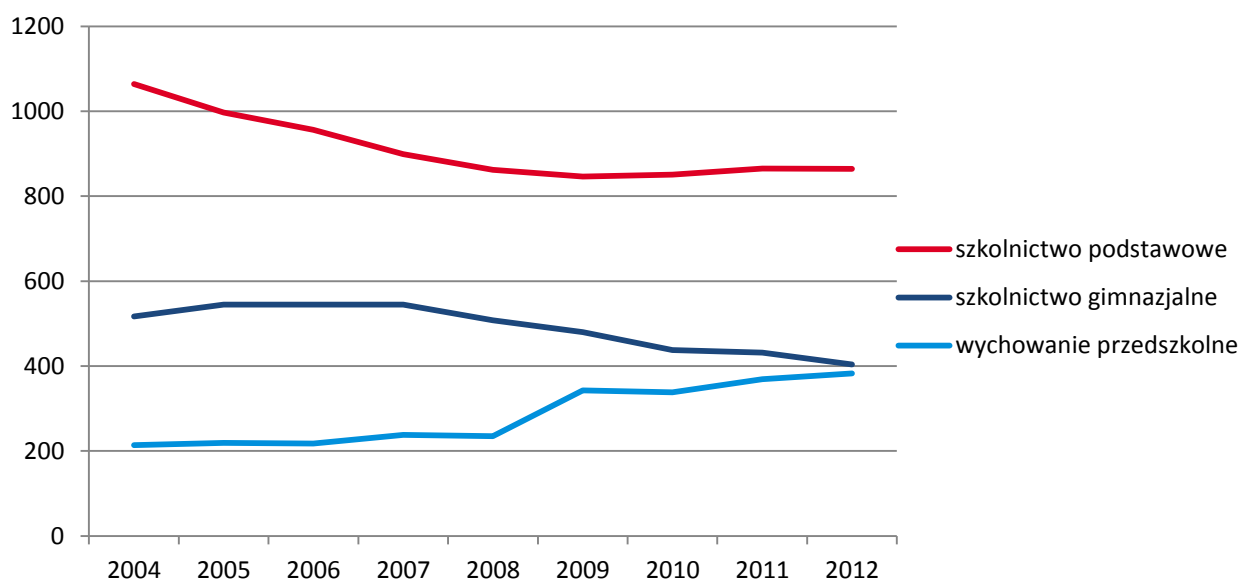
**Rysunek 17. Zespół szkół w Niechcicach**



Źródło: [www.rozprza.pl](http://www.rozprza.pl).

Według danych pochodzących z Banku Danych Lokalnych udostępnianych przez Główny Urząd Statystyczny, do szkół podstawowych na terenie gminy w 2012 roku uczęszczało 864 uczniów, do gimnazjów 404 osoby, natomiast wychowaniem przedszkolnym objęto 383 dzieci w wieku od 3 do 6 lat. Liczba uczniów szkół podstawowych wyraźnie zmalała w porównaniu do roku 2004, jednak od kilku lat kształtuje się mniej więcej na tym samym poziomie. Zaobserwować można jednak spadek liczby uczniów w gimnazjach. Wynika to z niżu demograficznego, będącego zjawiskiem ogólnokrajowym. Widać natomiast znaczący, niemal dwukrotny, wzrost liczby dzieci objętych wychowaniem przedszkolnym.

**Rysunek 18. Liczba uczniów na poszczególnych poziomach szkolnictwa w latach 2004-2012**



Źródło: opracowanie własne na podstawie danych GUS.

Gmina na bieżąco przeprowadza niezbędne remonty budynków szkolnych. Dodatkowo planowana jest termomodernizacja szkoły w Niechcicach. Przy każdej szkole znajduje się sala gimnastyczna, w tym trzy pełnowymiarowe (w Straszowie, Milejowie i przy gimnazjum w Rozprzy).

Szkoła w Straszowie w grudniu 2013 roku zajęła pierwsze miejsce w organizowanym przez Wojewódzki Fundusz Ochrony Środowiska i Gospodarki Wodnej w Łodzi konkursie w kategorii „ekoszkola”.

W ankiecie mieszkańcy zostali zapytani m.in. o jakość nauczania w szkołach podstawowych oraz w gimnazjach. Instytucje te oceniono odpowiednio na 3,7 oraz 3,4 (w skali pięciostopniowej). W porównaniu do pozostałych pytań czynniki te wypadły stosunkowo korzystnie. Mieszkańcy dość słabo ocenili jednak dostępność placów zabaw na terenie gminy. Należy jednak podkreślić, że na chwilę pisania strategii prawie przy każdym budynku szkoły znajduje się plac zabaw (plac zabaw przy Zespole Szkolno-Gimnazjalnym w Niechcicach plac zabaw powstaje obecnie w ramach projektu „Radosna Szkoła”). Co ważne są one dostępne dla wszystkich dzieci (nie tylko tych uczęszczających do szkoły).

#### Rysunek 19. Wyniki ankiety – oferta edukacyjna (2014)



Źródło: opracowanie własne na podstawie wyników przeprowadzonej ankiety.

W przeprowadzonej ankiecie średnio oceniono również dostępność przedszkoli. Jak już wcześniej wspomniano, w gminie znajdują się dwa przedszkola – w Rozprzy oraz w Niechcicach. Nowe przedszkole w Rozprzy rzeczywiście cieszy się dużym zainteresowaniem i nie jest w stanie przyjąć wszystkich chętnych, jednak placówka w Niechcicach dysponuje wolnymi miejscami. W obu przedszkolach oferowane są zajęcia z logopedii, rytmiki i gimnastyki korekcyjnej, których koszt pokrywany jest ze środków gminy.

#### 1.5.2. SPORT I REKREACJA

Sport jest jednym z potencjałów gminy Rozprza. Funkcjonują tu trzy seniorskie piłkarskie kluby sportowe (GKS Czarni Rozprza, LKS Mierzyn oraz LKS Start Niechcice) oraz klub siatkarski (LUMKS Kasztelan Rozprza). Ponadto działa Gminne Zrzeszenie LZS oraz Szkolny Związek Sportowy w Rozprzy. Gmina może poszczycić

się licznymi osiągnięciami w dziedzinie sportu w skali województwa. W Podsumowaniu Sportowo-Turystycznych Ludowych Zespołów Sportowych Powiatu Piotrkowskiego za 2011 rok zajęła ona pierwsze miejsce w kategorii Współzawodnictwo Sportowe, a Gminne Zrzeszenie LZS w Rozprzy zwyciężyło w kategorii Najlepsze Gminne Rady LZS.

Infrastruktura sportowa na terenie gminy jest rozbudowana w stopniu bardzo dobrym. Ogółem na terenie gminy znajdują się 3 obiekty sportowe oraz 6 boisk. Przy każdej szkole znajduje się boisko sportowe oraz plac zabaw. Na moment przygotowywania Strategii w budowie jest plac zabaw w Niechcicach oraz przebudowywane jest boisko przy szkole podstawowej i gimnazjum w Rozprzy. Boisko to pełnić ma funkcję obiektu wielofunkcyjnego, zakres rozbudowy obejmuje przekształcenie płyty boiska (co umożliwi rozwój dyscyplin zespołowych takich jak piłka siatkowa, piłka koszykowa i piłka ręczna), stworzenie bieżni oraz pozostałej infrastruktury lekkoatletycznej np. do skoku w dal oraz pchnięcia kulą. Pozwoli to na poszerzenie oferty dyscyplin sportowych, w których szkolić mogliby się młodzi mieszkańcy gminy Rozprza. Ponadto w Niechcicach i Mierzynie znajdują się stadiony sportowe. W 2010 r. zmodernizowano stadion w Niechcicach, a w 2014 roku przy stadionie w Mierzynie wybudowano nowe trybuny. Dzięki rozwiniętej infrastrukturze sportowej, mieszkańcy w przeprowadzonej ankiecie dobrze ocenili możliwość udziału w imprezach sportowych jako widz (3,5 w skali pięciostopniowej).

W kwietniu 2014 roku w Rozprzy powstał Quest<sup>12</sup> pn.: „Rozprza – śladami II wojny światowej”. Jest to gra terenowa, której zadaniem jest uatrakcyjnienie zwiedzania regionu. Quest poświęcony jest pamięci ofiar poległych w czasie II wojny światowej i upamiętnia różne wydarzenia z tego okresu. Quest powstał w ramach realizacji projektu współpracy pn: "QUESTING UMOŻLIWI INNOWACYJNE ZWIEDZANIE". Projekt zrealizowały trzy Lokalne Grupy Działania: LGD „BUD-UJ RAZEM”, LGD „Dolina Rzeki Grabi”, Fundacja Rozwoju Gmin „Prym”. Warto podkreślić, iż jest on największym projektem Questingowym realizowanym w Polsce. Łącznie powstało 35 szlaków questingowych odkrywających walory przyrodnicze, historyczne i kulturowe regionu, w tym najwięcej, bo aż 16 na terenie LGD „BUD-UJ RAZEM”. Ogółem to 112 km tras do przejścia (pieszo albo rowerem, bądź samochodem).

Z przeprowadzonej ankiety wynika, że mieszkańcy odczuwają brak miejsc na terenie gminy, gdzie mogliby spędzić wolny czas (ocena 2,0 w skali 1-5). Istnieje zapotrzebowanie na stworzenie tego typu miejsc zarówno dla dorosłych, jak i dla dzieci i młodzieży. Odpowiedzią na potrzeby mieszkańców może stać się budowa Gminnego Centrum Kultury (szerzej w podrozdziale 1.5.3. Instytucje Kultury). Respondenci zwrócili również uwagę na brak miejsc rekreacji w poszczególnych miejscowościach. Wyniki przeprowadzonej ankiety znajdują się na wykresie poniżej.

---

<sup>12</sup> Questingiem nazywa się grę terenową przypominającą podchody, „Ekoturystyka i odkrywanie dziedzictwa”. Zbiór dobrych praktyk pod. Red. Dominiki Zaręby, za: [www.rozprza.pl](http://www.rozprza.pl)



**Rysunek 20. Wyniki ankiety - infrastruktura sportowa (2014)**



Źródło: opracowanie własne na podstawie wyników przeprowadzonej ankiety.

### 1.5.3. INSTYTUCJE KULTURY

W ostatnich latach w gminie Rozprza podjęto kroki w celu utworzenia Gminnego Centrum Kultury (GCK) – miejsca, które pełniłoby funkcję głównego ośrodka kulturalnego gminy. Centrum Kultury powstanie w budynku po byłej Gminnej Spółdzielni Samopomoc Chłopska. Projekt pozyskał dofinansowanie z Programu Rozwoju Obszarów Wiejskich. W Gminnym Centrum Kultury planowane jest utworzenie nowoczesnej czytelnicy, sali konferencyjnej, pomieszczeń biurowych i pracowni artystycznych, a także miejsca spotkań dzieci, młodzieży oraz wszystkich mieszkańców gminy Rozprza. W budynku swoje miejsce znajdują również siedziby stowarzyszeń działających na terenie gminy. Otwarcie Gminnego Centrum Kultury planowane jest na jesień 2014 roku. Teren należący do GCK (za budynkiem) może być wykorzystywany jako miejsce organizacji wydarzeń lokalnych lub do stworzenia lodowiska w okresie zimowym.

W gminie Rozprza znajduje się 5 bibliotek: Gminna Biblioteka Publiczna w Rozprze oraz jej 4 filie, które swoje siedziby mają w Lubieniu, Mierzynie, Milejowie i Niechcicach. W bibliotekach na terenie gminy znajdują się komputery z darmowym dostępem do Internetu. Mieszkańcy mogą skorzystać również z urządzeń takich jak drukarka, skaner czy ksero.

Wydarzenia organizowane w bibliotekach w gminie Rozprza cieszą się dużym zainteresowaniem ze strony mieszkańców. Ze względu na brak innych miejsc spędzania wolnego czasu, pełnią one funkcję siedzib spotkań towarzyskich. Biblioteki aktywnie uczestniczą w życiu gminy. Organizowanych jest tu wiele imprez kulturalnych, skierowanych zarówno do dzieci, jak i do dorosłych mieszkańców gminy. Są to m.in. teatryki dla dzieci, spotkania miłośników historii, zajęcia z gry w szachy, konkursy plastyczne i poetyckie, rajdy rowerowe pod nazwą „Odjazdowy Bibliotekarz” oraz wycieczki dla dzieci, które aktywnie angażują się w życie bibliotek. Biblioteki regularnie biorą udział w programach promocji czytelnictwa, zapraszane są tu także znane osobistości i eksperci z różnych dziedzin życia. W celu lepszego dotarcia do mieszkańców gminy z informacją o organizowanych imprezach i pozostałych aktualnościach, Gminna Biblioteka Publiczna w Rozprze posiada swój profil na Facebooku. Ze względu na dużą aktywność i zaangażowanie bibliotek w życie gminy, jej pracę usprawniłoby zwiększenie zatrudnienia i środków finansowych. Praca bibliotek jest przez mieszkańców oceniana raczej dobrze (średnia ocena w ankiecie to 3,6 w skali 1-5). Ocena ta jest jednak w pewnym stopniu zależna od bazy lokalowej bibliotek, która na moment pisania strategii pozwala na zaspokojenie jedynie podstawowych potrzeb. Obecnie wyremontowana jest filia biblioteki w Lubieniu,

która (podobnie jak filia w Mierzynie) mieści się w budynku OSP. Sytuacja ulegnie poprawie po wybudowaniu budynku Gminnego Centrum Kultury, dokąd przeniesiona będzie główna siedziba Biblioteki w Rozprzy

W części miejscowości w gminie Rozprza znajdują się świetlice wiejskie. Nie prowadzi się tam jednak żadnych cyklicznych zajęć, a jedynie pojedyncze na zasadzie indywidualnych inicjatyw mieszkańców. Na terenie gminy funkcjonują także Domy Ludowe, sale zebrania wiejskie i świetlice m. in. w Bagnie, Niechcicach, Ignacowie, Romanówce, Rajsku Dużym, Truszczanku (nowy, wybudowany w 2010 r. ze środków unijnych), Wronikowie oraz Starej Wsi. W wielu z nich organizowane są spotkania z mieszkańcami, różnego rodzaju obchody uroczystości i ważnych wydarzeń na terenie gminy. Większość tych obiektów wymaga remontu. Na uwagę zasługuje Dom Ludowy we Wronikowie, który został w ostatnich latach wyremontowany, głównie dzięki determinacji mieszkańców. W ankiecie mieszkańcy przeciętnie ocenili dostępność całorocznych świetlic dla dzieci i młodzieży (wykres poniżej).

**Rysunek 21. Wyniki ankiety w sferze kultury (2014)**



Źródło: opracowanie własne na podstawie wyników przeprowadzonej ankiety.

Na terenie gminy funkcjonuje 20 Kół Gospodyń Wiejskich: w Bagnie, Białocinie, Budach, Ignacowie, Janówce, Longinówce, Lubieniu, Łazach Dużych, Łochyńsku, Magdalence, Mierzynie, Milejowcu, Milejowie, Niechcicach, Romanówce, Rozprzy, Starej Wsi, Straszowie, Truszczanku i Wronikowie. Warto zauważyć, że część kół może poszczycić się wieloletnią tradycją.

#### 1.5.4. OCHRONA ZDROWIA I POMOC SPOŁECZNA

##### OCHRONA ZDROWIA

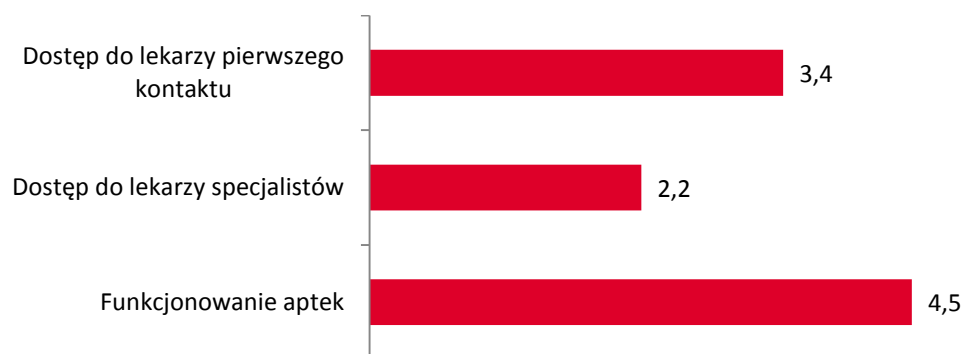
Na terenie gminy działają 2 Niepubliczne Zakłady Opieki Zdrowotnej. Pierwszy z nich NZOZ RO-MED znajduje się w Rozprzy. Usługi świadczy tu lekarz Podstawowej Opieki Zdrowotnej, pielęgniarka i położna środowiskowa. Znajduje się tu również gabinet medycyny szkolnej. Drugi NZOZ ma swoją siedzibę



w Niechcicach. Oferuje on opiekę lekarza Podstawowej Opieki Zdrowotnej, pielęgniarki środowiskowo-rodzinnej, położnej środowiskowo-rodzinnej, a także usługi z zakresu medycyny szkolnej. Na terenie gminy funkcjonują 4 apteki. Trzy z nich znajdują się w Rozprzy, a jedna w Niechcicach.

Dostęp do lekarzy pierwszego kontaktu przez mieszkańców oceniany jest stosunkowo dobrze, gorzej oceniany jest dostęp do specjalistów (wykres poniżej), do których konieczny jest dojazd do innych miejscowości, przede wszystkim do Piotrkowa Trybunalskiego.

**Rysunek 22. Ocena działalności instytucji ochrony zdrowia w gminie Rozprza przez mieszkańców (2014)**



Źródło: opracowanie własne na podstawie wyników przeprowadzonej ankiety.

## POMOC SPOŁECZNA

Działaniami w zakresie opieki społecznej zajmuje się Ośrodek Pomocy Społecznej w Rozprzy. W ramach swoich obowiązków zajmuje się on wsparciem osób i rodzin w zaspokajaniu niezbędnych potrzeb. W zasobie gminy znajduje się 8 mieszkań komunalnych.

Na terenie gminy, znajdują się dwa Domy Pomocy Społecznej – w Łochyńsku oraz we Wronikowie, obydwa przeznaczone dla osób przewlekle psychicznie chorych. W DPS w Łochyńsku znajduje się 155 miejsc. Podopieczni mogą brać udział w różnego rodzaju formach terapii (m.in. w pracowniach artystycznej, kulinarnej lub muzycznej) i zajęciach kulturalno-oświatowych. Mieszkańcy Domu mogą ponadto korzystać z oferty rehabilitacji. Podopieczni DPS we Wronikowie również mogą korzystać z codziennej terapii zajęciowej oraz rehabilitacji.

Na terenie gminy Rozprza działalność prowadzą również Świetlice opiekuńczo-wychowawcza „Biedronka” w Niechcicach, która działa od 2009 roku oraz Świetlica opiekuńczo-wychowawcza „Motylek” w Milejowie, funkcjonująca od 2005 roku. Świetlice czynne są na ogół w godzinach 14:00-18:00 i pełnią funkcję opiekuńczą, wychowawczą i terapeutyczną. Zapewniają one dzieciom pomoc w nauce, organizację zabaw w czasie wolnym oraz stałą pracę z rodziną dziecka.

Gminna Komisja Rozwiązywania Problemów Alkoholowych nadzoruje wdrażanie Gminnego Programu Profilaktyki i Rozwiązywania Problemów Alkoholowych. W jego realizacji uczestniczą placówki oświatowe, stowarzyszenia oraz osoby fizyczne. Obejmuje on wdrażanie zadań takich jak zwiększanie dostępności pomocy terapeutycznej i rehabilitacyjnej dla osób uzależnionych od alkoholu, udzielanie pomocy rodzinom dotkniętym problemami alkoholowymi, czy wspomaganie działalności podmiotów, służących rozwiązywaniu problemów alkoholowych. Programy profilaktyczne zrealizowane w 2013 roku to m.in. „Dom bez przemocy”, „Trzymaj formę”, czy „Alkohol – droga donikąd”. Działania te popularyzowano

w szkołach podstawowych, gimnazjach, bibliotekach oraz świetlicach opiekuńczo-wychowawczych. W Rozprze znajduje się ponadto Punkt Konsultacyjny ds. Uzależnień, w którym z porad bezpłatnie mogą korzystać osoby uzależnione i członkowie ich rodzin.

W przeprowadzonej ankiecie poproszono mieszkańców o ocenę funkcjonowania instytucji gminnych w zakresie pomocy społecznej. Wyniki badania przedstawiono na poniższym wykresie.

**Rysunek 23. Ocena działalności instytucji opieki społecznej w gminie Rozprza przez ankietowanych mieszkańców (2014)**



Źródło: opracowanie własne na podstawie wyników przeprowadzonej ankiety.

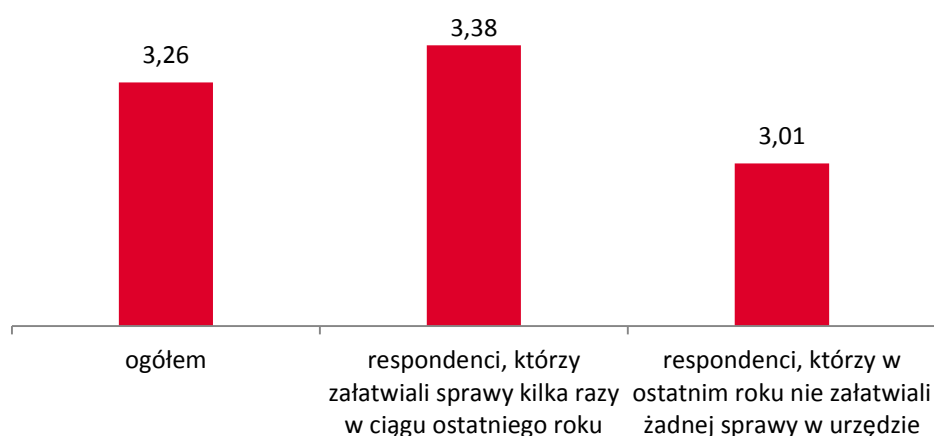
## 1.6. ZARZĄDZANIE

Na zarządzanie jednostką samorządu terytorialnego składa się wiele różnych działań, w tym zarządzanie finansami i budżetem oraz planowanie strategiczne. Elementy te są niezwykle istotne w procesie rozwoju lokalnego i pośrednio wpływają na jakość życia mieszkańców.

### 1.6.1. DZIAŁALNOŚĆ SAMORZĄDU I SPRAWNOŚĆ ORGANIZACYJNA

Władze Gminy Rozprza działa aktywnie w zakresie podnoszenia jakości i sprawności wykonywanych zadań. Aby ułatwić mieszkańcom kontakty z urzędem na stronie internetowej gminy stworzono tzw. karty usług – czyli formularze i wnioski, które mogą być potrzebne przy załatwianiu spraw urzędowych oraz informacją, gdzie dana sprawa może być załatwiona. Skuteczność takich działań można oceniać wynikami przeprowadzonej ankiety, w której pytano mieszkańców m.in. o ocenę pracy urzędników.

**Rysunek 24. Ocena pracy urzędników gminy Rozprza**



Źródło: opracowanie własne na podstawie przeprowadzonej ankiety.

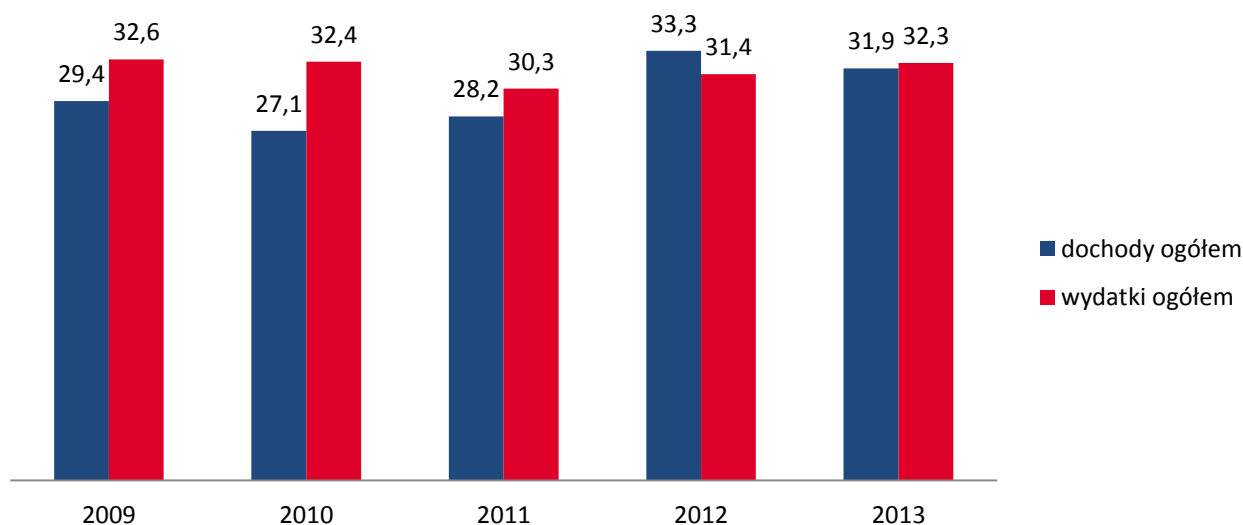
Warto zauważyć, że lepiej urzędników oceniają mieszkańcy, którzy w ciągu ostatnich 12 miesięcy załatwiali jakąś sprawę w urzędzie gminy, co może świadczyć o faktycznej poprawie jakości świadczonych usług.

Za bezpieczeństwo mieszkańców gminy Rozprza odpowiedzialna jest jednostka policji w Gorzkowicach. Władze gminy podejmują działania na rzecz przywrócenia posterunku policji w Rozprze, co poprawiło by komfort życia dla mieszkańców oraz przyczyniłoby się do zwiększenia poczucia bezpieczeństwa.

#### 1.6.2. ANALIZA BUDŻETU GMINY

W ciągu ostatnich kilku lat dochody budżetowe gminy charakteryzują się trendem wzrostowym, wynikającym m.in. ze wzrostu dochodów z podatku od osób fizycznych (PIT) z 3,1 mln zł w 2009 do 4,6 mln w 2013 r. Widoczne na wykresie poniżej wahania są ponadto skutkiem pozyskania i wydatkowania przez gminę środków zewnętrznych.

**Rysunek 25. Dochody i wydatki budżetu gminy Rozprza w latach 2009-2013 (mln zł)**



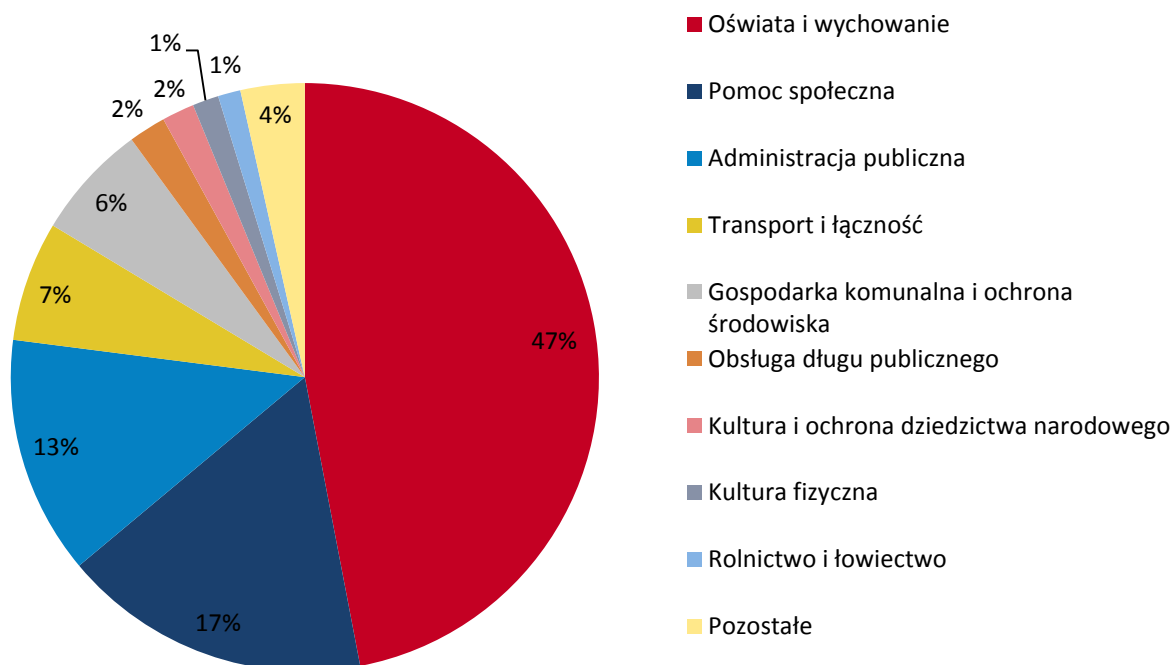
Źródło: opracowanie własne na podstawie sprawozdań z wykonania budżetu gminy Rozprza za lata 2009-2013.

Warto zauważyć, że w 2012 roku wypracowano znaczną nadwyżkę budżetową, a w ciągu analizowanych lat zmniejsza się różnica pomiędzy dochodami a wydatkami. Gmina nadal jednak posiada liczne zobowiązania z tytułu kredytów i pożyczek długoterminowych. Na koniec 2013 roku łączna ich wartość wyniosła ponad kwotę 14mln zł, czyli niemal 45% dochodów budżetu ogółem.

W przeliczeniu na 1 mieszkańca dochody gminy Rozprza wyniosły 2724 zł, co stanowi 87% średniej dla gmin wiejskich w kraju, 81% dla województwa i 90% dla powiatu.<sup>13</sup> Dochody własne gminy stanowią 34% całkowitych dochodów, co powoduje zależność finansową gminy Rozprza od subwencji (wynoszącej niemal 49% dochodów) i dotacji (17%). Wydatki *per capita* w gminie ukształtowały się na poziomie 2574 zł, czyli 82% średniej dla gmin wiejskich w kraju, 80% w województwie i 84% w powiecie.

Analizując budżet gminy warto spojrzeć na wydatkowane środki w podziale na działy gospodarki (wykres poniżej).

**Rysunek 26. Struktura wydatków gminy Rozprza w 2013 roku**



Źródło: opracowanie własne na podstawie Informacji z wykonania budżetu gminy Rozprza za 2013 rok.

Większość środków gmina Rozprza przeznaczają na obowiązkowe zadania zlecone przepisami, z których nie można zrezygnować. Należą do nich m.in. dwie największe kategorie wydatków tj. oświata i wychowanie (która pochłonęła aż 47% budżetu gminy) oraz pomoc społeczna (ok. 17%). Mimo iż w większości gmin wydatki na te cele mają największy udział w budżecie, to w gminie Rozprza są one wyższe o ok. 10 punktów procentowych niż średnio w kraju.

Warto zauważyć, że wykorzystanie środków zewnętrznych w gminie Rozprza stoi na wysokim poziomie. Na same projekty z lat 2011-2013 gminie udało się pozyskać niemal 2,4 mln zł. Przedsięwzięcia, na które

<sup>13</sup> Dane dotyczące wysokości budżetu w przeliczeniu na 1 mieszkańca dotyczą 2012 roku, aby można je było porównać z ogólnodostępnymi danymi dotyczącymi innych jednostek

otrzymano środki to m.in. utworzenie Gminnego Centrum Kultury, przebudowa i modernizacja dróg gminnych (wraz z infrastrukturą towarzyszącą jak chodniki, oświetlenie, zjazdy i zatoki parkingowe), remont i termomodernizacja budynków publicznych, budowa placów zabaw, a także wiele projektów „miękkich” mających na celu aktywizację mieszkańców i poprawę jakości kapitału ludzkiego w gminie.

W ankiecie poproszono mieszkańców o wskazanie trzech najważniejszych dziedzin, które powinny być szczególnie istotne w procesie planowania budżetu, rozkład odpowiedzi przedstawia poniższy wykres.

**Rysunek 27. Dziedziny, które powinny być priorytetem przy planowaniu budżetu gminy**



Źródło: opracowanie własne na podstawie wyników przeprowadzonej ankiety.

Dla mieszkańców zdecydowanie najważniejsze są inwestycje poprawiające stan dróg na terenie gminy oraz w tzw. infrastrukturę towarzyszącą czyli przede wszystkim chodniki oraz oświetlenie. W dalszej kolejności ważna jest rozbudowa sieci kanalizacyjnej oraz przydomowych oczyszczalni ścieków.

### 1.6.3. PLANOWANIE STRATEGICZNE I PROMOCJA GMINY

#### PLANOWANIE STRATEGICZNE

Planowanie strategiczne jest jednym z ważniejszych elementów skutecznego zarządzania jednostką samorządu terytorialnego, gdyż pozwala na prowadzenie harmonijnej, długofalowej polityki rozwoju. Obowiązkowo sporządzany jednoroczny budżet jest dobrym narzędziem do prowadzenia bieżących wydatków, jednak w celu skutecznego planowania inwestycji, często rozłożonych na dłuższy okres, należy przygotować dokumenty o dłuższym horyzoncie czasowym. Mają one za zadanie wspomóc władze gminy

w zarządzaniu długookresowym oraz stanowią merytoryczną podstawę do ubiegania się o wsparcie z funduszy zewnętrznych. Dokumenty te przygotowywane są na okres co najmniej kilkuletni, tak by pomiędzy poszczególnymi działaniami i inwestycjami wystąpił efekt synergii, oraz by ich realizacja wpłynęła integrująco na terytorium gminy. Gmina Rozprza posiada:

- Wieloletnią Prognozę Finansową
- Program Ochrony Środowiska Gminy Rozprza;
- Plan Gospodarki Odpadami;
- Studium Uwarunkowań i Kierunków Zagospodarowania Przestrzennego Gminy;
- Miejscowe Plany Zagospodarowania Przestrzennego dla części miejscowości;
- Plany odnowy miejscowości Niechcice, Nowa Wieś, Rozprza i Truszczanek;
- Program gospodarowania mieszkaniowym zasobem gminy Rozprza;
- Plan Rozwoju Lokalnego Gminy Rozprza.

Warto zaznaczyć, że dokumenty takie jak Wieloletnia Prognoza Finansowa przygotowywane są w systemie kroczącym i są uaktualniane corocznie co zmniejsza stopień niepewności zapewniając poczucie bezpieczeństwa i stabilizacji oraz pozwala na racjonalne zaplanowanie inwestycji w gminie.

W województwie łódzkim wyodrębniono pięć obszarów funkcjonalnych:

- Łódzki Obszar Metropolitalny,
- Zagłębie Górniczo-Energetyczne Bełchatów – Szczerców – Złoczew,
- Zagłębie ceramiczno-Budowlane Opoczno – Tomaszów Mazowiecki,
- Obszar Rozwoju Intensywnego Rolnictwa (w północnej części województwa),
- Obszary Turystyczne Dolin Rzecznych Pilicy, Warty i Bzury.<sup>14</sup>

Gmina Rozprza nie należy do żadnego z tych obszarów, jednak ostatni z wymienionych (Obszary Turystyczne Dolin Rzecznych Pilicy, Warty i Bzury) graniczy z gminą. Przez gminę przepływa rzeka Luciąża, będąca jednym z dopływów Pilicy, dzięki czemu gmina Rozprza charakteryzuje się podobnymi walorami przyrodniczymi co inne gminy należące do obszaru. W efekcie w przyszłości możliwe będzie wspólne ubieganie się o środki z funduszy zewnętrznych na rozwój obszarów funkcjonalnych i terenów do nich przyległych.

## PROMOCJA GMINY

Działania promocyjne gminy powinny być ukierunkowane zarówno na otoczenie zewnętrzne, jaki wewnętrzne. System promocji obejmuje w związku z tym komunikację władz samorządowych ze społecznością lokalną i włączanie przedstawicieli tej społeczności w prowadzone działania oraz prowadzenie współpracy pomiędzy jednostkami samorządu terytorialnego i przyciągania potencjalnych inwestorów. Gmina Rozprza promuje się m.in. poprzez:

- stronę internetową,
- lokalną gazetę,
- udział w imprezach lokalnych i regionalnych,

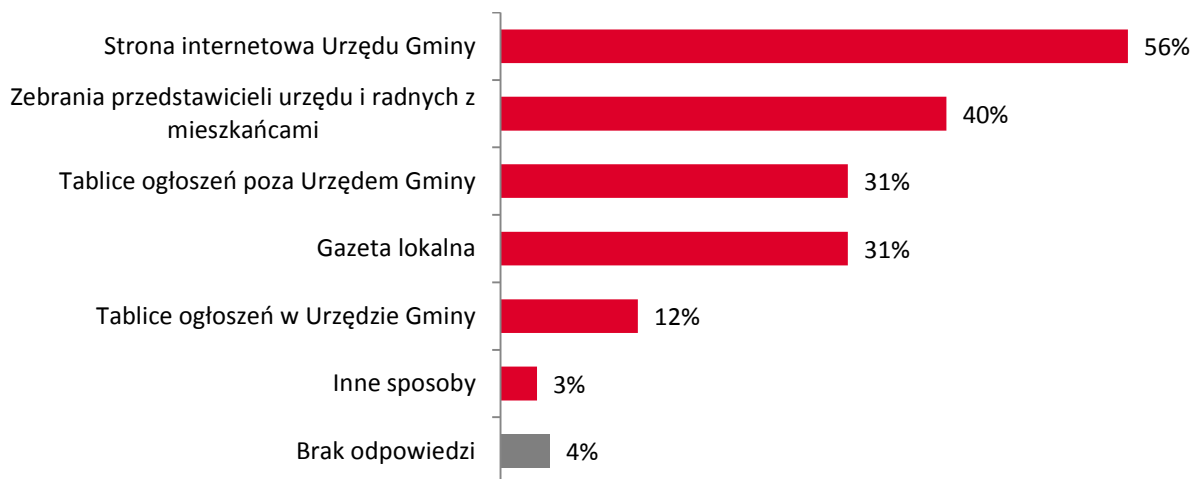
---

<sup>14</sup> Strategia Rozwoju Województwa Łódzkiego „Łódzkie 2020”

- działalność w różnego typu organizacjach,
- współpracę z innymi podmiotami.

Zgodnie z wynikami ankiety zdecydowanie najlepszym sposobem informowania mieszkańców o działaniach władz gminy jest strona internetowa. Dobrymi sposobami są także zebrania i spotkania z przedstawicielami urzędu oraz radnych z mieszkańcami, tablice ogłoszeń poza urzędem gminy, a także lokalna gazeta.

**Rysunek 28. Najwygodniejsze dla mieszkańców sposoby informowania ich o działaniach władz gminy**



Źródło: opracowanie własne na podstawie przeprowadzonej ankiety.

Innym sposobem zasugerowanym przez mieszkańców to przekazywanie informacji przez sołtysów.

## 2. ANALIZA SWOT

Analiza SWOT to narzędzie planowania strategicznego służące uporządkowaniu zgromadzonej wiedzy. Informacje zebrane w diagnozie podzielono na cztery grupy: silne strony (S, ang. *Strengths*), słabe strony (W, ang. *Weaknesses*), szanse (O, ang. *Opportunities*) i zagrożenia (T, ang. *Threats*). Pierwsze dwie grupy dotyczą wewnętrznych uwarunkowań i cech gminy, ostatnie dwie obejmują czynniki będące poza bezpośrednim wpływem władz i społeczności gminy. Strategia powinna wykorzystywać mocne strony i szanse rozwoju jednocześnie przeciwdziałać słabościom i minimalizować skutki związane z wystąpieniem zagrożeń.

MOCNE STRONY	SŁABE STRONY
<p><b>Gmina jako miejsce do życia</b></p> <ul style="list-style-type: none"> <li>• duża i rosnąca liczba mieszkańców</li> <li>• stosunkowo korzystna struktura demograficzna ludności gminy (dużo młodych ludzi)</li> <li>• bliskość Piotrkowa Trybunalskiego (dużego rynku pracy, urzędów na szczeblu powiatowym, infrastruktury społecznej)</li> <li>• niewielki udział osób korzystających z pomocy opieki społecznej</li> <li>• obecność na terenie gminy obiektów branży opieki senioralnej</li> <li>• aktywność grup społeczności lokalnej</li> <li>• zaangażowanie społeczne mieszkańców</li> </ul> <p><b>Potencjał gospodarczy</b></p> <ul style="list-style-type: none"> <li>• dobre skomunikowanie gminy z resztą kraju, wysoka dostępność komunikacyjna</li> <li>• bliskość podstref Specjalnej Strefy Ekonomicznej w Łodzi (Wola Krzysztoporska, Bełchatów)</li> <li>• wysoki udział użytków rolnych</li> </ul> <p><b>Potencjał turystyczny</b></p> <ul style="list-style-type: none"> <li>• niezniszczone środowisko naturalne</li> <li>• zalew Cieszanowicki</li> <li>• obecność lasów i kompleksów leśnych</li> </ul> <p><b>Zarządzanie gminą</b></p> <ul style="list-style-type: none"> <li>• działalność gminy w lokalnej grupie działania BUD-UJ Razem</li> </ul>	<p><b>Gmina jako miejsce do życia</b></p> <ul style="list-style-type: none"> <li>• słaby stan infrastruktury drogowej (część dróg nieutwardzona, brak chodników i oświetlenia, co skutkuje niskim poziomem bezpieczeństwa)</li> <li>• braki w infrastrukturze komunalnej</li> <li>• zły stan wody wodociągowej, niewystarczające ciśnienie wody.</li> <li>• Brak dostępu do opieki lekarzy specjalistów na terenie gminy</li> <li>• niewystarczająco rozwinięta infrastruktura społeczna (place zabaw)</li> <li>• brak miejsc rekreacji i do spędzania wolnego czasu dla dorosłych mieszkańców gminy</li> <li>• słabo funkcjonujący system odbioru odpadów</li> </ul> <p><b>Potencjał gospodarczy</b></p> <ul style="list-style-type: none"> <li>• brak na terenie gminy zjazdu z planowanej autostrady, duża odległość od zjazdów</li> <li>• słaba jakość gleb</li> <li>• brak specjalizacji w produkcji rolniczej</li> <li>• niekorzystna struktura agrarna (wiele gospodarstw o małej powierzchni)</li> </ul> <p><b>Potencjał turystyczny</b></p> <ul style="list-style-type: none"> <li>• słabo rozwinięta baza noclegowa i gastronomiczna</li> </ul> <p><b>Zarządzanie gminą</b></p> <ul style="list-style-type: none"> <li>• niskie dochody budżetowe na 1 mieszkańca</li> <li>• niskie dochody własne gminy</li> </ul>
SZANSE	ZAGROŻENIA



<p><b>Gmina jako miejsce do życia</b></p> <ul style="list-style-type: none"> <li>• postępujące zjawisko suburbanizacji i dalszy wzrost liczby mieszkańców gminy</li> <li>• przebudowa drogi krajowej nr 91 wraz z budową obwodnic miejscowości Rozprza i Niechcice</li> </ul> <p><b>Potencjał gospodarczy</b></p> <ul style="list-style-type: none"> <li>• stworzenie podstrefy łódzkiej Specjalnej Strefy Ekonomicznej, promocja gminy i pozyskanie inwestorów</li> <li>• rozwijający się rynek zielonej energii</li> <li>• restrukturyzacja i modernizacja rolnictwa umożliwiająca zwiększenie wydajności produkcji</li> <li>• dalszy rozwój usług branży opieki senioralnej</li> </ul> <p><b>Potencjał turystyczny</b></p> <ul style="list-style-type: none"> <li>• zagospodarowanie gruntów przyległych do zalewu Cieszanowickiego i wykorzystanie ich w celach turystyczno-rekreacyjnych</li> </ul> <p><b>Zarządzanie gminą</b></p> <ul style="list-style-type: none"> <li>• zwiększenie wpływów z podatków, dzięki zachęceniu nowych mieszkańców do meldowania się w gminie</li> <li>• efektywne wykorzystanie środków unijnych</li> </ul>	<p><b>Gmina jako miejsce do życia</b></p> <ul style="list-style-type: none"> <li>• wykluczenie społeczne mieszkańców szczególnie nim zagrożonych: bezrobotnych, starszych i niepełnosprawnych</li> <li>• dziedziczenie problemów społecznych, pokoleniowe bezrobocie i bezradność społeczna</li> </ul> <p><b>Potencjał gospodarczy</b></p> <ul style="list-style-type: none"> <li>• planowana budowa autostrady A1, która utrudni ruch lokalny (brak węzłów na terenie gminy)</li> <li>• opór społeczny przed niektórymi zmianami (np. infrastrukturą odnawialnych źródeł energii)</li> </ul> <p><b>Potencjał turystyczny</b></p> <ul style="list-style-type: none"> <li>• brak zainteresowania prywatnych właścicieli rozbudową infrastruktury rekreacyjnej przy zalewie Cieszanowickim</li> <li>• degradacja środowiska przyrodniczego zmniejszająca atrakcyjność turystyczną gminy</li> <li>• zaśmiecanie terenów leśnych, dzikie wysypiska śmieci</li> </ul> <p><b>Zarządzanie gminą</b></p> <ul style="list-style-type: none"> <li>• zagrożenie braku ciągłości w realizowaniu planowanych długofalowych działań (zmiana woli politycznej)</li> </ul>
--	--

### 3. WIZJA I MISJA GMINY

Wizja gminy Rozprza to jej docelowy stan w przyszłości, przy założeniu wystąpienia korzystnych warunków zewnętrznych i podejmowania trafnych i skutecznych działań. Wizja zawiera aspiracje obywateli ma inspirować do wspólnego działania władz i Mieszkańców.

Misja określa podstawowe wartości gminy, które pomagają ujednoczyć sposoby działania władz i administracji w sprawach kluczowych dla całej Społeczności. Misja określa kierunek działania jednostek urzędu gminy, ich rolę i sens istnienia. Realizacja misji powinna doprowadzić do osiągnięcia stanu określonego w wizji.

#### WIZJA

Gmina Rozprza oferująca wysoki jakościowo standard życia i konkurencyjność, posiadająca rozbudowaną i nowoczesną infrastrukturę społeczną, komunalną i drogową, atrakcyjna dla mieszkańców, inwestorów i turystów.

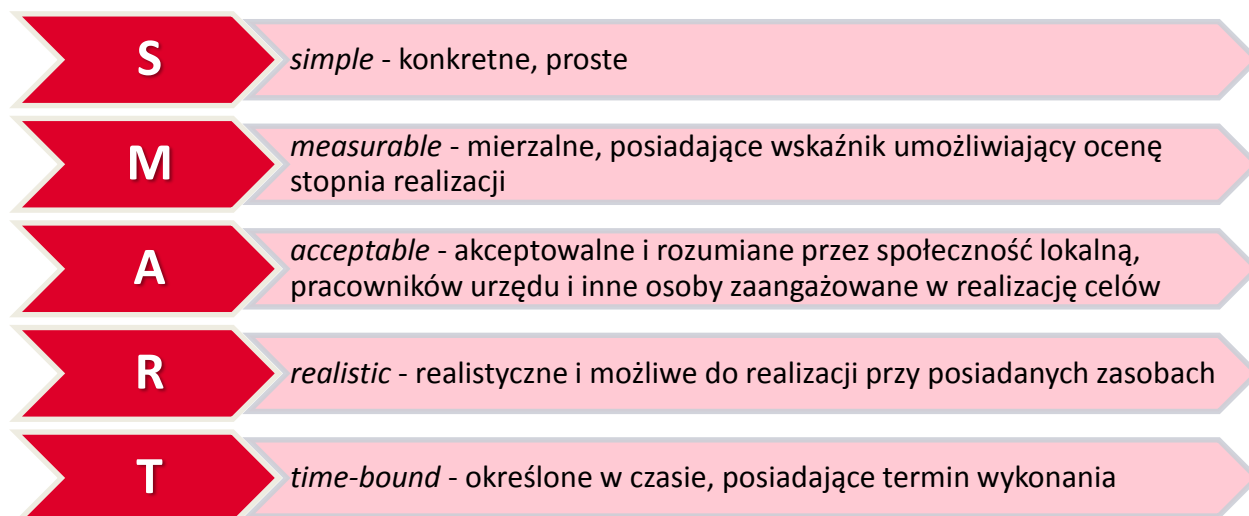
#### MISJA

Prowadzenie zrównoważonej polityki rozwoju gminy poprzez doskonalenie infrastruktury technicznej, poszerzanie oferty i jakości usług publicznych oraz dbałość o środowisko naturalne.

### 4. ANALIZA CELÓW

Przedstawione w diagnozie oraz podsumowane w analizie SWOT problemy i wyzwania stojące przed władzami gminy i społecznością lokalną pozwoliły na wskazanie najważniejszych celów rozwojowych. Zarówno cele strategiczne jak i operacyjne zostały sformułowane w taki sposób, by były zgodne z koncepcją SMART. Podejście to określa pięć podstawowych warunków, które powinny spełniać poprawnie zdefiniowane cele. Nazwa SMART pochodzi od pierwszych liter angielskich wyrazów oznaczających pożądane cechy, a są to:

Rysunek 29. Cechy celów zgodnych z koncepcją SMART



Źródło: opracowanie własne.

#### 4.1. CELE STRATEGICZNE I OPERACYJNE

Na podstawie diagnozy oraz analizy SWOT gminy Rozprza wyznaczono wyzwania i cele rozwojowe dla społeczności lokalnej i władz gminy. Trzy główne cele, o charakterze ogólnym, rozbito na bardziej szczegółowe cele operacyjne, których realizacja może wymagać działań nie tylko ze strony władz gminy i pracowników urzędu, ale także innych podmiotów działających na rzecz rozwoju gminy. Warto zaangażować także organizacje społeczne i pozarządowe, aktywna współpraca z nimi może pozytywnie wpłynąć na stopień realizacji poszczególnych celów.

Cele strategiczne przedstawiono na poniższym schemacie, którego forma wskazuje na ich współzależność. Realizacja każdego z tych celów pozytywnie wpływa na stopień wykonania pozostałych. Układ celów strategicznych gminy Rozprza charakteryzuje efekt synergii – ich łączna realizacja przyniesie lokalnej społeczności więcej pożytku niż suma korzyści z realizacji pojedynczych działań.



Zaprezentowane powyżej cele mają charakter ogólny i do ich osiągnięcia konieczne jest rozbitcie ich na bardziej szczegółowe cele operacyjne.

Rozwój gospodarczy	Poprawa warunków życia mieszkańców	Rozwój działalności społecznej oraz włączenie społeczne osób zagrożonych wykluczeniem
<ul style="list-style-type: none"> <li>• Przygotowanie terenów inwestycyjnych</li> <li>• Utworzenie podstrefy Łódzkiej Specjalnej Strefy Ekonomicznej</li> <li>• Rozwój odnawialnych źródeł energii</li> <li>• Rozwój rolnictwa</li> <li>• Stworzenie warunków do rozwoju działalności turystycznej i rekreacyjnej</li> </ul>	<ul style="list-style-type: none"> <li>• Rozwój infrastruktury drogowej wraz z infrastrukturą towarzyszącą</li> <li>• Modernizacja i rozbudowa infrastruktury wodno-kanalizacyjnej</li> <li>• Dbłość o czystość środowiska i porządek publiczny</li> </ul>	<ul style="list-style-type: none"> <li>• Organizacja działań i wydarzeń kulturalnych dla mieszkańców w każdym wieku</li> <li>• Remont i modernizacja budynków użyteczności publicznej</li> <li>• Rozbudowa infrastruktury sportowej i rekreacyjnej</li> <li>• Poszerzenie oferty instytucji oświaty</li> </ul>

#### 4.2. KIERUNKI DZIAŁAŃ

##### ROZWÓJ POTENCJAŁU GOSPODARCZEGO

**Przygotowanie terenów inwestycyjnych** – w gminie Rozprza znajdują się tereny atrakcyjne pod względem inwestycyjnym, dlatego też niezwykle ważne jest wykorzystanie tkwiącego w nich potencjału. W ramach realizacji celi gmina stworzy Miejskowy Plan Zagospodarowania Przestrzennego zachodniej części gminy, gdzie w Studium Uwarunkowań i Kierunków Zagospodarowania Przestrzennego pod usługi i przemysł przeznaczono obszar ok. 200 ha.

**Utworzenie podstrefy Łódzkiej Specjalnej Strefy Ekonomicznej** – przyciągnięcie inwestorów na teren gminy w dużej mierze zależy nie tylko od zagwarantowania im korzystnych warunków lokalizacyjnych (takich jak dogodna komunikacja i doprowadzone media), ale także od zapewnienia im różnego rodzaju ulg i zwolnień podatkowych. Rozwiązaniem niezwykle korzystnym dla gminy Rozprza będzie stworzenie na wyznaczonych terenach inwestycyjnych podstrefy Łódzkiej Specjalnej Strefy Ekonomicznej. Cel ten łączy się z celem „przygotowanie terenów inwestycyjnych”, a jego realizacja w dużej mierze zależy od czynników leżących poza zasięgiem władz gminy. Ze względu na uwarunkowania prawne na poziomie krajowym strefy takie mogą funkcjonować do 2020 roku, dlatego też ważne jest szybkie podjęcie kroków w tym kierunku.

**Rozwój odnawialnych źródeł energii** - prowadzona na szczeblu krajowym i unijnym polityka zrównoważonego rozwoju i stopniowego ograniczania wykorzystania szkodliwych dla środowiska surowców energetycznych pozwala prognozować dynamiczny wzrost zainteresowania i nakładów finansowych kierowanych do sektora zielonej energii. W unijnej perspektywie finansowej 2014-2020 na cele związane z rozwojem ekologicznych źródeł pozyskiwania energii zostanie przeznaczonych ponad siedmiokrotnie

więcej środków niż w latach 2007-2013. Gmina będzie wspierać rozwój odnawialnych źródeł energii współorganizując spotkania informacyjne osób tym zainteresowanych, udzielać wsparcia w pozyskiwaniu środków zewnętrznych i ułatwiać organizację szkoleń w obszarze zielonej energii.

**Rozwój rolnictwa** – duża część terenów gminy Rozprza pełni funkcję typowo rolniczą, dlatego też niezwykle ważne jest wspieranie lokalnych gospodarzy. Władze gminy będą organizować spotkania, warsztaty i kursy dla rolników np. mające na celu poprawę efektywności i produkcji rolnej. Gmina będzie promować rozwój gospodarstw ekologicznych oraz łączenie się rolników w spółdzielnie i grupy producenckie, co może wpłynąć na osiągnięcie przez lokalnych producentów przewagi konkurencyjnej.

**Stworzenie warunków do rozwoju działalności turystycznej i rekreacyjnej** – turystyka, w szczególności weekendowa, i rekreacja są jednym z potencjałów rozwojowych gminy. Dostępność infrastruktury sportowej i rekreacyjnej ma istotne znaczenie dla mieszkańców gminy, ale również podnosi jej atrakcyjność turystyczną, dlatego władze gminy planują jej dalszy rozwój. Realizacja celu obejmuje także stworzenie warunków do zagospodarowania pod funkcję mieszkalno-rekreacyjną terenów nad zalewem Cieszanowickim.

---

## POPRAWA WARUNKÓW ŻYCIA MIESZKAŃCÓW

**Rozwój infrastruktury drogowej wraz z infrastrukturą towarzyszącą** – rozwinięta infrastruktura drogowa pozytywnie wpływa na bezpieczeństwo i wygodę mieszkańców, ale także poprawia dostępność komunikacyjną gminy i poszczególnych miejscowości, dzięki czemu zwiększa atrakcyjność inwestycyjną i turystyczną gminy. Oprócz modernizacji i remontów dróg cel ten obejmuje także budowę chodników, tras rowerowych i oświetlenia. Przedsięwzięcia planowane w najbliższym czasie to m.in. budowa chodnika wraz z przebudową zjazdów i modernizacją oświetlenia w technologii energooszczędnej w miejscowości Janówka, budowa chodnika wzdłuż drogi gminnej w Mierzynie z zatoką parkingową i oświetleniem w technologii energooszczędnej, budowa ulic Północnej, Słonecznej i Lipowej w Milejowie, budowa dróg osiedlowych w Niechcicach oraz dokończenie modernizacji Rynku w Rozprzy.

**Modernizacja i rozbudowa infrastruktury wodno-kanalizacyjnej** – inwestycje w infrastrukturę komunalną są dla gminy priorytetem. Dostęp do kanalizacji znacząco poprawi komfort życia mieszkańców, miejscowości nieposiadającej sieci zbiorczej oraz pozytywnie wpłynie na stan środowiska naturalnego. Cel obejmuje także inwestycje w sieć wodociągową (mające m.in. na celu podniesienie jakości wody oraz zwiększenia ciśnienia w sieci) oraz przydomowe oczyszczalnie ścieków (przy niewielkich skupiskach ludności). Projekty planowane w najbliższym czasie to wodociąg w Ignacowie, oraz rozbudowa kanalizacji w miejscowościach Bagno, Bazar, Bogumiłów, Cekanów, Ignaców, Kęszyn-Dzieciary, Łochyńsko, Romanówka, Rozprza, Straszów i Wroników. Planowane oczyszczalnie ścieków znajdować się będą w Milejowcu (przy rzece Luciąży) i Lubieniu, jednak ich wybudowanie zależy w dużym stopniu od dostępności zewnętrznych źródeł finansowania. Działania te mogą być realizowane we współpracy z sąsiednimi gminami.

**Dbałość o czystość środowiska i porządek publiczny** - Gmina Rozprza może pochwalić się dodatnim przyrostem naturalnym i saldem migracji. W sytuacji rosnącej liczby mieszkańców i rozrastających się osiedli ważne jest zapewnienie podstaw dla rozbudowy gminy. Ponadto niezwykle ważny jest odpowiedni system odbioru odpadów komunalnych, gmina podejmie działania mające na celu spełnić oczekiwania mieszkańców dotyczące m.in. zwiększenia liczby punktów zbiórki różnego rodzaju śmieci.

**Organizacja działań i wydarzeń kulturalnych dla mieszkańców w każdym wieku** – jednym z zadań gminy jest pobudzanie obywatelskiej aktywności mieszkańców. Gmina Rozprza będzie podejmować działania zachęcające mieszkańców do czynnego zaangażowania w życie gminnej społeczności. W celu ograniczenia zjawiska wykluczenia społecznego władze gminy będą w szczególności sposób dbać o mieszkańców o słabszej pozycji tj. dzieci, osoby starsze, bezrobotnych i niepełnosprawnych. Gmina będzie wspierać inicjatywy integrujące mieszkańców i rozwijające kulturalną, edukacyjną czy sportową działalność w poszczególnych sołectwach (w tym m.in. organizację cyklicznych spotkań dla seniorów, pikników rodzinnych oraz imprez dla dzieci i młodzieży). Liderem tych działań będzie Gminne Centrum Kultury, w którym organizowane będą różnego rodzaju spotkania i warsztaty.

**Remont i modernizacja budynków użyteczności publicznej** – gmina Rozprza będzie sukcesywnie, w ramach dostępnych środków finansowych, prowadzić prace mające poprawić stan budynków użyteczności publicznej (w tym Zespołu Szkolno-Gimnazjalnego w Niechcicach, Szkoły Podstawowej w Nowej Wsi, budynków komunalnych w Straszowie i Niechcicach) i Działania te pozwolą na podniesienie jakości oferowanych mieszkańcom usług publicznych, a termomodernizacja obiektów przyczyni się do ochrony środowiska przyrodniczego i przyniesie oszczędności budżetowi gminy.

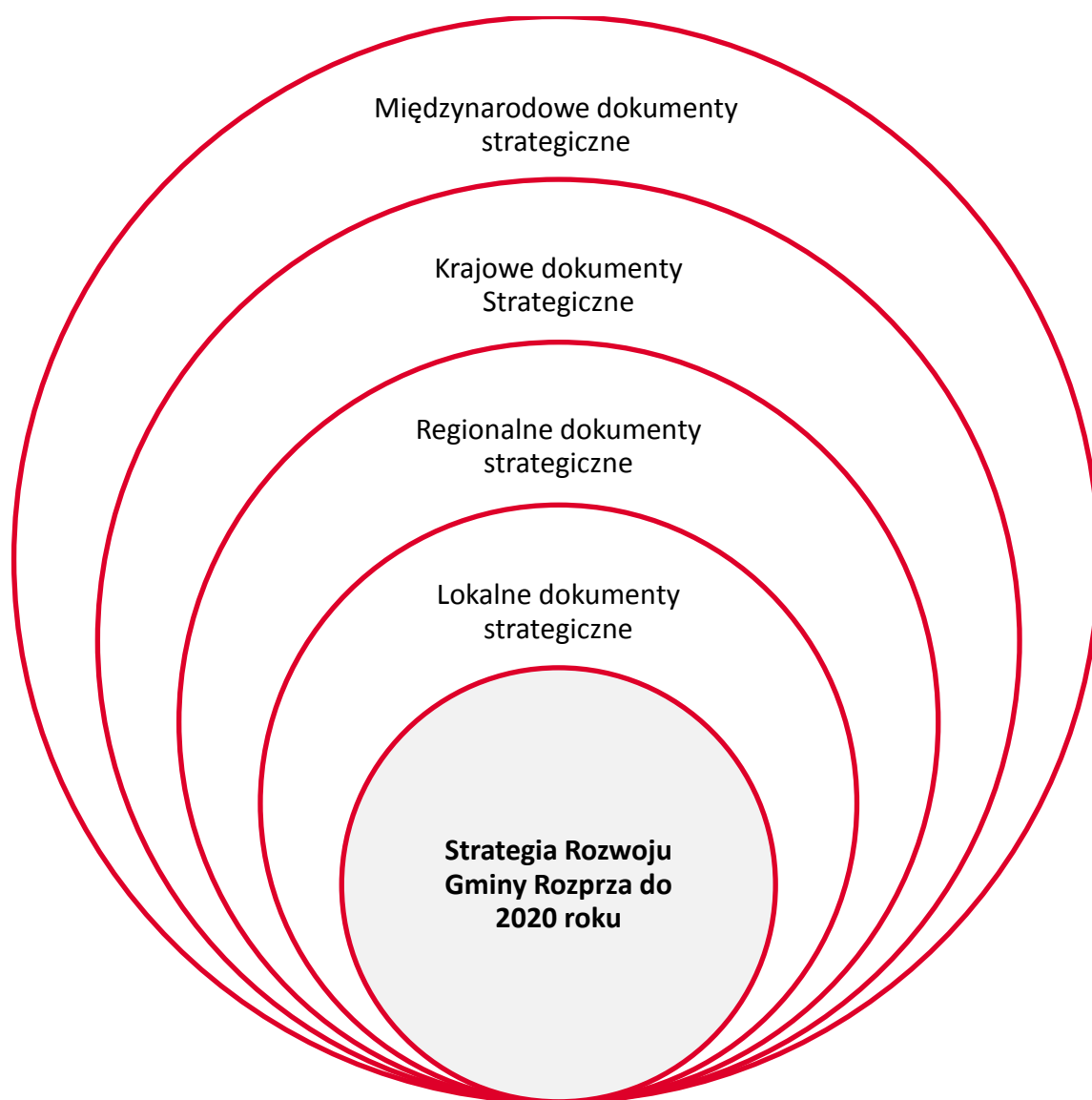
**Rozbudowa infrastruktury sportowej i rekreacyjnej** – dostępność infrastruktury sportowej i rekreacyjnej ma znaczenie dla mieszkańców, ale także podnosi atrakcyjność turystyczną gminy. Brak miejsc do spędzania wolnego czasu sprzyja m.in. pogłębianiu się patologii społecznych. Działania gminy w ramach realizacji celu będą polegać na poszerzeniu oferty obiektów i urządzeń sportowo-rekreacyjnych takich jak boiska wielofunkcyjne i place zabaw. Działania te odpowiadają na potrzeby zgłaszane przez ankietowanych mieszkańców. W ramach możliwości finansowych powstaną także nowe obiekty sportowe przy szkołach.

**Poszerzenie oferty instytucji oświaty** – kapitał intelektualny jest najważniejszym typem kapitału potrzebnego do rozwoju gminy. Celem działań gminy jest poprawa szans edukacyjnych młodzieży poprzez umożliwienie rozwoju ich talentów oraz organizację zajęć uzupełniających dla dzieci tego potrzebujących. Już teraz wydatki na oświatę stanowią największą pozycję w budżecie gminy, a instytucje oświaty i kultury sprawnie pozyskują środki zewnętrzne na rozwój oferty zajęć pozalekcyjnych. W sytuacji ograniczonych zasobów własnych gmina położy akcent na dalsze sprawne pozyskiwanie finansowania zewnętrznego i organizację zajęć rozwijających utalentowanych uczniów i ułatwiających opanowanie materiału uczniom potrzebującym wsparcia.

#### 4.3. ZGODNOŚĆ CELÓW Z NADRZĘDNYMI DOKUMENTAMI STRATEGICZNYMI

Powyższe cele oraz kierunki działań są zgodne z dokumentami strategicznymi obowiązującymi na terenie powiatu, województwa i kraju, a także z dokumentami międzynarodowymi. Kompatybilność założeń rozwojowych gminy Rozprza z ponadlokalnymi strategiami ułatwi pozyskanie finansowania zewnętrznego na realizację planowanych działań.

**Rysunek 30. Zależność celów dokumentów strategicznych pomiędzy poziomami**



Źródło: opracowanie własne.

##### 4.3.1. MIĘDZYNARODOWE DOKUMENTY STRATEGICZNE

###### AGENDA 21

Agenda 21 jest globalnym programem działań, który został uchwalony w czerwcu 1992 na Konferencji Narodów Zjednoczonych w Rio de Janeiro podczas tzw. Szczytu Ziemi. Dokument określa obszary wspólnych



działań w kwestii ochrony i kształtowania środowiska zwracając przede wszystkim uwagę na ochronę zasobów naturalnych oraz zrównoważony rozwój.

Agenda 21 składa się z czterech części, poruszających następujące kwestie:

- zagadnienia społeczne i ekonomiczne,
- gospodarowanie zasobami naturalnymi Ziemi,
- wzmocnienie roli głównych grup społecznych,
- środki wdrażania zaleceń.

W grudniu 1992 roku została powołana Komisja Zrównoważonego Rozwoju, której zadaniem jest monitorowanie przestrzegania postanowień programu.

#### EUROPA 2020 – STRATEGIA NA RZECZ INTELIGENTNEGO I ZRÓWNOWAŻONEGO ROZWOJU SPRZYJAJĄCEGO WŁĄCZENIU SPOŁECZNEMU

Europa 2020 – Strategia na rzecz inteligentnego i zrównoważonego rozwoju sprzyjającego włączeniu społecznemu to długookresowa strategia rozwoju Unii Europejskiej w obszarze społeczno-gospodarczym na lata 2010-2020. Dokument zastąpił realizowaną od 2000 r. Strategię Lizbońską. Celem strategii Europa 2020 jest współpraca państw członkowskich na rzecz wychodzenia z kryzysu, wdrażania reform, które pozwolą na zmaganie się z problemem globalizacji współczesnego świata, starzenia się społeczeństwa oraz racjonalne wykorzystanie zasobów naturalnych.

Realizacja strategii wymaga skupienia się na trzech priorytetach:

- wzrost inteligentny, czyli rozwój opierający się na wiedzy i innowacjach,
- wzrost zrównoważony, czyli transformacja w kierunku gospodarki niskoemisyjnej, efektywnie korzystającej z zasobów i konkurencyjnej,
- wzrost sprzyjający włączeniu społecznemu, czyli wspieranie gospodarki charakteryzującej się wysokim poziomem zatrudnienia i zapewniającej spójność gospodarczą, społeczną i terytorialną.

Strategia koncentruje się na pięciu dalekosiężnych celach w dziedzinie edukacji, zatrudnienia, innowacyjności, klimatu i energii oraz w zakresie walki z ubóstwem.

#### 4.3.2. KRAJOWE DOKUMENTY STRATEGICZNE

##### DŁUGOOKRESOWA STRATEGIA ROZWOJU KRAJU – POLSKA 2030. TRZECIA FALA NOWOCZESNOŚCI

Długookresowa Strategia Rozwoju Kraju - Polska 2030. Trzecia fala nowoczesności – jest dokumentem, który określa główne trendy, wyzwania i scenariusze rozwoju społeczno-gospodarczego kraju oraz kierunki przestrzennego zagospodarowania kraju z uwzględnieniem zasady zrównoważonego rozwoju, obejmującym okres co najmniej 15 lat. Dokument został wydany 11 stycznia 2013 i opiera się na opublikowanym w 2009 roku Raporcie 2030 - Wyzwania Rozwojowe i jest uzupełniony o kwestie trwającego w Europie kryzysu finansowego i spowolnienia gospodarczego.

Głównym celem dokumentu jest wytyczenie i charakterystyka działań skierowanych ku poprawie jakości życia Polaków i rozwoju Polski na tle Unii Europejskiej. Założeniem strategii jest przezwyciężenie kryzysu finansowego w możliwie najkrótszym czasie oraz wzrost gospodarczy kraju.

### **STRATEGIA ROZWOJU KRAJU 2020**

Strategia Rozwoju Kraju 2020 jest główną strategią rozwojową kraju obejmującą średni horyzont czasowy. Została opublikowana we wrześniu 2012 roku. Stanowi aktualizację Strategii Rozwoju Kraju 2007-2015. Wyznacza najważniejsze zadania państwa, których realizacja przyczyni się do szybszego i bardziej zrównoważonego rozwoju kraju i poprawy jakości życia ludności poprzez wzmocnienie potencjałów gospodarczych, instytucjonalnych i społecznych. Główne działania obejmują trzy obszary: sprawne i efektywne państwo, konkurencyjna gospodarka, spójność społeczna i gospodarcza.

### **KONCEPCJA PRZESTRZENNEGO ZAGOSPODAROWANIA KRAJU 2030**

Koncepcja Przestrzennego Zagospodarowania Kraju jest najważniejszym dokumentem strategicznym w kwestii zagospodarowania przestrzennego kraju. Został on stworzony w celu zapewnienia efektywnego wykorzystania przestrzeni kraju. Dokument zawiera cele i kierunki działań służące takiemu planowaniu przestrzennemu, które pozwoli na wzrost społeczno-gospodarczy państwa. Cele określone w dokumencie to:

1. Podwyższenie konkurencyjności głównych ośrodków miejskich Polski w przestrzeni europejskiej poprzez ich integrację funkcjonalną przy zachowaniu policentrycznej struktury systemu osadniczego sprzyjającej spójności.
2. Poprawa spójności wewnętrznej i terytorialne równoważenie rozwoju kraju poprzez promowanie integracji funkcjonalnej, tworzenie warunków dla rozprzestrzeniania się czynników rozwoju, wielofunkcyjny rozwój obszarów wiejskich oraz wykorzystanie potencjału wewnętrznego wszystkich terytoriów.
3. Poprawa dostępności terytorialnej kraju w różnych skalach przestrzennych poprzez rozwijanie infrastruktury transportowej i telekomunikacyjnej.
4. Kształtowanie struktur przestrzennych wspierających osiągnięcie i utrzymanie wysokiej jakości środowiska przyrodniczego i walorów krajobrazowych Polski.
5. Zwiększanie odporności struktury przestrzennej kraju na zagrożenia naturalne i utraty bezpieczeństwa energetycznego oraz kształtowanie struktur przestrzennych wspierających zdolności obronne państwa,
6. Przywrócenie i utrwalenie ładu przestrzennego.

### **UMOWA PARTNERSTWA – PROGRAMOWANIE PERSPEKTYWY FINANSOWEJ 2014-2020**

Umowa Partnerstwa jest dokumentem określającym strategię interwencji funduszy europejskich w Polsce w latach 2014-2020 trzech polityk unijnych: Polityki Spójności, Wspólnej Polityki Rolnej oraz Wspólnej Polityki Rybołówstwa. Dokument powstał w oparciu o Założenia Umowy Partnerstwa 2014-2020, które zostały poddane konsultacjom społecznym i przyjęte przez rząd 15 stycznia 2013 roku. Sama umowa została zatwierdzona przez Radę Ministrów 8 stycznia 2014.

Umowa Partnerstwa przedstawia m.in.:

- cele i priorytety interwencji w ujęciu tematycznym i terytorialnym wraz z podstawowymi wskaźnikami,
- opis stopnia uzupełniania się działań finansowanych z Polityki Spójności, Wspólnej Polityki Rolnej oraz Wspólnej Polityki Rybołówstwa,
- układ programów operacyjnych,
- zarys systemu finansowania oraz wdrażania.

## KRAJOWA STRATEGIA ROZWOJU REGIONALNEGO 2010-2020: REGIONY, MIASTA, OBSZARY WIEJSKIE

Krajowa Strategia Rozwoju Regionalnego 2010-2020: Regiony, Miasta, Obszary Wiejskie jest średniookresowym dokumentem strategicznym, który określa zasady prowadzenia polityki społeczno-gospodarczej kraju w ujęciu wojewódzkim. Dokument wprowadza zmiany w zakresie planowania i prowadzenia polityki regionalnej w Polsce oraz nakreśla zadania podejmowane przez poszczególne resorty. Jednostki terytorialne realizujące politykę regionalną są tu postrzegane jako narzędzia służące osiągnięciu celów rozwojowych całego kraju. Strategia została przyjęta przez Radę Ministrów 13 lipca 2010 roku.

### 4.3.3. REGIONALNE DOKUMENTY STRATEGICZNE

#### STRATEGIA ROZWOJU WOJEWÓDZTWA ŁÓDZKIEGO DO ROKU 2020

Cele strategiczne, których realizacja przewidziana jest w Strategii Rozwoju Gminy Rozprza na lata 2014-2020 pozostają zgodne z celami Strategii Rozwoju Województwa Łódzkiego do roku 2020. Szczególną uwagę zwrócono tu na konieczność restrukturyzacji technologicznej gospodarki poprzez działania zmierzające do wykorzystania potencjału posiadanych zasobów i warunków do rozwoju energetyki niskoemisyjnej, a także kreowanie warunków do absorpcji innowacji. Ważną kwestią jest również inwestowanie w kapitał ludzki poprzez działania ukierunkowane na zahamowanie i odwrócenie niekorzystnych trendów demograficznych oraz uruchomienie niewykorzystanych zasobów pracy. Za jedno z priorytetowych działań uznano dążenie do zaoferowania dostępu do dobrej jakości usług publicznych jak edukacja, zdrowie, kultura i rekreacja.

Pośród celów Strategii Rozwoju Województwa znalazły się również postulaty dotyczące wielofunkcyjnego rozwoju obszarów miejskich i wiejskich. Realizacji wyżej wymienionego celu ma służyć m.in. kształtowanie i poprawa ładu przestrzennego, intensyfikacja procesów rewitalizacji oraz efektywne wykorzystanie potencjałów obszarów wiejskich dla rozwoju rolnictwa.

#### REGIONALNY PROGRAM OPERACYJNY WOJEWÓDZTWA ŁÓDZKIEGO

Regionalny Program Operacyjny Województwa Łódzkiego na lata 2014-2020 jest obecnie dostępny na etapie projektowym. Z definicji RPO służy wdrażaniu projektów współfinansowanych ze środków Europejskiego Funduszu Rozwoju Regionalnego. Jest elementem realizacji polityki spójności w Polsce. Głównym dążeniem do tego dokumentu jest wsparcie realizacji założeń Unii Europejskiej o inteligentnym i zrównoważonym rozwoju, który ma sprzyjać włączeniu społecznemu.

## PLAN ZAGOSPODAROWANIA PRZESTRZENNEGO WOJEWÓDZTWA ŁÓDZKIEGO - AKTUALIZACJA

Plan Zagospodarowania Przestrzennego Województwa Łódzkiego służy kształtowaniu uporządkowanej przestrzeni województwa. Zawiera on cele i kierunki gospodarowania przestrzenią z uwzględnieniem walorów architektonicznych i krajobrazowych, wymagań ochrony środowiska przyrodniczego, zdrowia, bezpieczeństwa oraz wymagań ludzi niepełnosprawnych, a także walorów ekonomicznych przestrzeni. Przestrzeganie powyższych zaleceń ma skutkować wzrostem atrakcyjności i konkurencyjności regionu, ochroną bogatych zasobów środowiska przyrodniczego i kulturalnego, czy poprawą efektywności gospodarowania.

## PROGRAM OCHRONY ŚRODOWISKA WOJEWÓDZTWA ŁÓDZKIEGO 2012

Aktualny Program Ochrony Środowiska dla Województwa Świętokrzyskiego dotyczy okresu od 2012 do 2015 roku z perspektywą do roku 2019. Dokument podejmuje zagadnienia związane ze strategią działań dla poprawy stanu środowiska naturalnego, harmonogram realizacji oraz aspekty finansowe wdrażania programu. Jednym z głównych celów strategii jest podniesienie świadomości ekologicznej mieszkańców województwa oraz zagwarantowanie szerokiego dostępu do informacji o środowisku. Jednocześnie w rozpatrywanym dokumencie podkreślono konieczność kształtowania harmonijnej struktury funkcjonalno-przestrzennej województwa, sprzyjającej równoważeniu wykorzystania walorów przestrzeni z rozwojem gospodarczym, poprawą jakości życia i trwałym zachowaniem wartości środowiska.

## PROGRAM ROZWOJU TURYSTYKI W WOJEWÓDZTWIE ŁÓDZKIM NA LATA 2007-2020

Zadaniem Programu Rozwoju Turystyki w Województwie Łódzkim na lata 2007-2020 jest między innymi określenie stanu zasobów turystycznych województwa łódzkiego oraz wzmocnienie i uwypuklenie roli turystyki jako istotnego czynnika rozwoju społeczno-gospodarczego regionu. Dokument podejmuje również zagadnienia związane z lepszym wykorzystaniem posiadanych zasobów i walorów, a także wsparciem gmin, powiatów, organizacji pozarządowych oraz sektora prywatnego na rzecz realizacji projektów turystycznych w regionie. Jednym z celów Programu Rozwoju Turystyki w Województwie Łódzkim jest rozwój produktów turystycznych wpływających na kształtowanie turystycznego wizerunku województwa łódzkiego. Dążenie to ma zostać osiągnięte poprzez wsparcie rozwoju lokalnych imprez artystycznych, kulturalnych i sportowych aktywizujących mieszkańców regionu, budowę sieci tras, dróg, ścieżek i szlaków turystyki aktywnej, w tym konnych, rowerowych, pieszych i krajoznawczych czy tworzenie turystycznych pakietów tematycznych. Zwrócono też szczególną uwagę na konieczność przygotowania społecznych postaw do rozwoju turystyki w województwie łódzkim, w tym przygotowanie kadr dla turystyki, kształtowanie świadomych postaw społecznych oraz tworzenie podstaw współpracy i wsparcia dla turystyki. Urzeczywistnienie powyższego zamierzenia ma nastąpić m.in. poprzez analizę rodzaju oraz wielkości zapotrzebowania rynku turystycznego na kadry turystyczne, a także opracowanie i wdrożenie systemu ustawicznego kształcenia zawodowego w turystyce, podnoszącego kwalifikacje zawodowe.

#### 4.3.4. LOKALNE DOKUMENTY STRATEGICZNE

##### STRATEGIA ROZWOJU POWIATU PIOTRKOWSKIEGO NA LATA 2014-2020

Powyższy dokument określa cele, priorytety i kierunki działań powiatu do roku 2020. Stanowi on punkt odniesienia do tworzenia dokumentów niższego szczebla, takich jak choćby Strategia Rozwoju Gminy Rozprza. Jego założenia są zgodne z dokumentami wyższego szczebla, w tym ze Strategią Rozwoju Województwa Łódzkiego.

Do głównych celów Strategii Rozwoju Powiatu Piotrkowskiego zaliczono ugruntowanie pozycji powiatu jako miejsca przyjaznego mieszkańcom, wypracowanie pozycji lidera regionu w produkcji i handlu żywnością oraz stworzenie konkurencyjnej oferty turystycznej. Cele te osiągnięte zostaną poprzez wspieranie i integrację działań ukierunkowanych na polepszenie jakości życia mieszkańców i budowanie potencjału gospodarczego powiatu w oparciu o samorządy gminne, indywidualne przedsiębiorstwa rolnicze oraz małe i średnie firmy.

##### PROGRAM OCHRONY ŚRODOWISKA DLA POWIATU PIOTRKOWSKIEGO NA LATA 2008-2012 Z PERSPEKTYWĄ DO ROKU 2015

Nadrzędnym celem dokumentu jest polepszenie warunków życia mieszkańców poprzez poprawę jakości środowiska, likwidację zaniedbań w jego ochronie i racjonalne gospodarowanie jego zasobami. Punktem wyjścia jest uwzględnienie obszarów strategicznych, za które uznano: dziedzictwo przyrodnicze i krajobrazowe, środowisko wodne, powietrze atmosferyczne, środowisko glebowe, klimat akustyczny, promieniowanie elektromagnetyczne, edukację ekologiczną, awarie przemysłowe, racjonalne wykorzystanie materiałów i surowców oraz dziedzictwo kulturowe.

Jednym z celów strategicznych powyższego dokumentu jest poprawa i ochrona stanu środowiska przyrodniczego. Realizacja powyższego dążenia ma zostać osiągnięta między innymi poprzez wyznaczenie stref ochronnych dla gatunków, które podlegają ochronie strefowej na terenie powiatu, tworzenie rezerwatów przyrody, czy budowę przejść dla zwierząt wzdłuż autostrad i dróg szybkiego ruchu. Jednocześnie w rozpatrywanym dokumencie podkreślono konieczność ochrony zasobów wodnych oraz ograniczenia niekontrolowanego odprowadzania ścieków. Zwrócono tu również szczególną uwagę na promocję ekologicznych nośników energii, głównie poprzez zwiększenie wykorzystania gazu ziemnego w przemyśle i gospodarce komunalnej.

##### POWIATOWA STRATEGIA ROZWIĄZYWANIA PROBLEMÓW SPOŁECZNYCH NA LATA 2014-2020 – POWIAT PIOTRKOWSKI

Powiatową Strategię Rozwiązywania Problemów Społecznych na lata 2014-2020 w powiecie piotrkowskim opracowano w oparciu o diagnozę sytuacji społecznej. Jednym z celów strategicznych dokumentu jest rozwój i doskonalenie systemu opieki nad dzieckiem i rodziną. Realizacji wyżej wymienionego celu służyć ma m.in. rozwijanie systemu wsparcia rodzin zastępczych, zapewnianie pomocy finansowej rodzinom zastępczym i usamodzielnianym wychowankom oraz organizowanie akcji promujących rodzinne formy pieczy zastępczej. Zwrócono również uwagę na konieczność ograniczenia występowania zjawiska przemocy w rodzinie poprzez monitorowanie zjawiska przemocy w powiecie, edukacja na temat zjawiska przemocy i konsekwencji z nią związanych, a także podnoszenie poziomu pomocy wobec osób, które doświadczają zjawiska przemocy. Pośród celów rozpatrywanego dokumentu znalazły się również postulaty dotyczące rozwoju integracji społecznej osób niepełnosprawnych oraz konieczność aktywizacji osób bezrobotnych.

## SPIS RYSUNKÓW

Rysunek 1. Mapa gminy Rozprza.....	6
Rysunek 2. Liczba mieszkańców sołectw gminy Rozprza (2014).....	7
Rysunek 3. Rycina przedstawiająca Zakład Niechcice ok. roku 1906.....	8
Rysunek 4. Przyrost naturalny w gminie Rozprza w latach 2004-2012.....	10
Rysunek 5. Saldo migracji w gminie Rozprza w latach 2004-2012.....	11
Rysunek 6. Struktura ludności Gminy Rozprza oraz Polski (2012).....	11
Rysunek 7: Struktura wykształcenia mieszkańców powiatu piotrkowskiego oraz Polski (2011).....	12
Rysunek 8. Struktura rynku pracy w powiecie piotrkowskim według liczby zatrudnionych.....	13
Rysunek 9. Główne źródła utrzymania Polaków (2011).....	14
Rysunek 10. Gminne obchody Dnia Strażaka w 2013 r. ....	16
Rysunek 11. Zainteresowanie mieszkańców sprawami gminy w poszczególnych grupach wiekowych (2014) .....	17
Rysunek 12. Uczestniczki XI Gminnego Festiwalu Piosenki w Szkole Podstawowej w Nowej Wsi.....	18
Rysunek 13. Częstotliwość uczestnictwa mieszkańców w wydarzeniach kulturalnych na terenie gminy Rozprza (2014).....	18
Rysunek 14. Liczba podmiotów gospodarczych (REGON) na 10 tys. mieszkańców (2013).....	20
Rysunek 15. Zalew Cieszanowicki.....	22
Rysunek 16. Średnia ocena z odpowiedzi na pytanie "Jak ocenia Pan/Pani w gminie Rozprza..." (w skali 1-5, gdzie 1 jest oceną najniższą, a 5 najwyższą).....	24
Rysunek 17. Zespół szkół w Niechcicach.....	27
Rysunek 18. Liczba uczniów na poszczególnych poziomach szkolnictwa w latach 2004-2012.....	27
Rysunek 19. Wyniki ankiety – oferta edukacyjna (2014).....	28
Rysunek 20. Wyniki ankiety - infrastruktura sportowa (2014).....	30
Rysunek 21. Wyniki ankiety w sferze kultury (2014).....	31
Rysunek 22. Ocena działalności instytucji ochrony zdrowia w gminie Rozprza przez mieszkańców (2014) ...	32
Rysunek 23. Ocena działalności instytucji opieki społecznej w gminie Rozprza przez ankietowanych mieszkańców (2014).....	33

Rysunek 24. Ocena pracy urzędników gminy Rozprza .....	34
Rysunek 25. Dochody i wydatki budżetu gminy Rozprza w latach 2009-2013 (mln zł) .....	34
Rysunek 26. Struktura wydatków gminy Rozprza w 2013 roku .....	35
Rysunek 27. Dziedziny, które powinny być priorytetem przy planowaniu budżetu gminy .....	36
Rysunek 28. Najwygodniejsze dla mieszkańców sposoby informowania ich o działaniach władz gminy .....	38
Rysunek 29. Cechy celów zgodnych z koncepcją SMART .....	41
Rysunek 30. Zależność celów dokumentów strategicznych pomiędzy poziomami .....	46



## BIBLIOGRAFIA

- Ustawa z dnia 8 marca 1990 r. o samorządzie gminnym, Dz. U. 1990 nr 16 poz. 95, z późn. zm.
- Ustawa z dnia 13 czerwca 2013 r. o zmianie ustawy o systemie oświaty oraz niektórych innych ustaw, Dz. U. 2013 nr 0 poz. 827
- Główny Urząd Statystyczny, Bank Danych Lokalnych
- Główny Urząd Statystyczny, Wyniki Narodowego Spisu Powszechnego 2011
- Gminny Ośrodek Pomocy Społecznej, Ocena zasobów pomocy społecznej, 2013
- Powiatowy Urząd Pracy w Piotrkowie Trybunalskim, Sprawozdania MPiPS-01 za 2013 rok
- Urząd Gminy Rozprza, Sprawozdania z wykonania budżetu gminy Rozprza za lata 2009-2013 rok
- Urząd Gminy w Rozprzy, Sprawozdanie RRW-2 z realizacji inwestycji w wodociągi i sanitację wsi
- United Nations Sustainable Development, „Agenda 21”, Rio de Janeiro 1992
- Komisja Europejska, „Europa 2020. Strategia na rzecz inteligentnego i zrównoważonego rozwoju sprzyjającego włączeniu społecznemu”, Bruksela 2010
- Ministerstwo Administracji i Cyfryzacji, „Długookresowa Strategia Rozwoju Kraju - Polska 2030. Trzecia fala nowoczesności”, Warszawa 2013
- „Strategia Rozwoju Kraju 2020”, Warszawa 2012
- Ministerstwo Rozwoju Regionalnego, „Koncepcja Przestrzennego Zagospodarowania Kraju 2030”, Warszawa 2012
- Ministerstwo Infrastruktury i Rozwoju, „Umowa Partnerstwa”, Warszawa 2014
- Ministerstwo Rozwoju Regionalnego, „Krajowa Strategia Rozwoju Regionalnego 2010-2020: Regiony, Miasta, Obszary wiejskie”, Warszawa 2010
- Zarząd Województwa Łódzkiego, „Strategia Rozwoju Województwa Łódzkiego 2020”
- Zarząd Województwa Łódzkiego, „Plan Zagospodarowania Przestrzennego Województwa Łódzkiego – Aktualizacja”, Łódź 2010
- Zarząd Województwa Łódzkiego, „Program Ochrony Środowiska Województwa Łódzkiego 2012”, Łódź 2012
- Urząd Marszałkowski w Łodzi, „Program Rozwoju Turystyki w Województwie Łódzkim na lata 2007-2020”, Warszawa-Łódź 2007
- Rada i Zarząd Powiatu Piotrkowskiego, „Strategia Rozwoju Powiatu Piotrkowskiego do 2015 roku”, Piotrków Trybunalski 2002
- Starostwo Powiatowe Powiatu Piotrkowskiego, „Program Ochrony Środowiska dla Powiatu Piotrkowskiego na lata 2008-2012 z perspektywą do roku 2015”, 2008
- Starostwo Powiatowe Powiatu Piotrkowskiego, „Powiatowa Strategia Rozwiązywania Problemów Społecznych na lata 2014-2020 – Powiat Piotrkowski”, Piotrków Trybunalski 2014
- Strona internetowa gminy Rozprza, [www.rozprza.pl](http://www.rozprza.pl)
- Fundacja Fundusz Partnerstwa, „Ekoturystyka i odkrywanie dziedzictwa”. Zbiór dobrych praktyk pod. Red. Dominiki Zaręby, Kraków 2008